



**T.C.
Sakarya İl Özel İdaresi**

**KURUMSAL
PERFORMANS PLANI
2010**

SAKARYA 2009



“...Ancak özel idareler ve belediyeler, büyük kalkınma savaşımızda hayat ucuzluğunu sağlayacak uygun önlemler almalı ve yetkilerini tam kullanmalıdırlar.”*

Mustafa Kemal ATATÜRK

İÇİNDEKİLER

Sunuş.....	5
I.Giriş.....	6
II. Vizyon, Misyon ve İlkeler.....	6
A. Vizyonumuz.....	6
B. Misyonumuz.....	6
C. İlkelerimiz.....	6
III. Kurumsal Yapının Tanıtılması.....	7
A. İl Özel İdaresi Organları.....	7
B. Görev Yetki Sorumluluklar	8
1. İL ÖZEL İDARESİNİN GÖREV VE SORUMLULUKLAR	8
2. İL ÖZEL İDARESİNİN YETKİ VE İMTİYAZLARI.....	9
C. İl Özel İdaresi Teşkilâtı.....	10
1. ÖRGÜT YAPISI.....	11
2. ÜST YÖNETİM.....	11
3. DESTEK BİRİMLERİ.....	11
4. İÇ HİZMET BİRİMLERİ.....	11
5. DIŞ HİZMET BİRİMLERİ.....	11
D. Fiziksel Kaynaklar.....	12
1. BİLİŞİM SİSTEMLERİ ENVANTERİ.....	12
2. ARAÇ VE İŞ MAKİNELERİ ENVANTERİ.....	13
E. İnsan kaynakları.....	13

IV. Performans Planına İlişkin Genel Açıklamalar.....	14
A. Performans Planı Hazırlama Takvimi.....	14
B. Performans Planının İzlenmesi.....	14
C. Performans Verilerinin Doğrulanması.....	14
D. Performansın Ölçülmesi.....	15
V. Performans Hedefleri.....	16
STRATEJİ 1.....	16
STRATEJİ 2.....	17
STRATEJİ 3.....	21
STRATEJİ 4.....	22
STRATEJİ 5.....	23
STRATEJİ 6.....	24
STRATEJİ 8.....	26
STRATEJİ 9.....	28
STRATEJİ 10.....	30
STRATEJİ 11.....	34
STRATEJİ 13.....	36
STRATEJİ 14.....	39
STRATEJİ 15.....	40
STRATEJİ 16.....	44
2010 YILI GELİR CETVELİ.....	45
2010 YILI GELİR DAĞILIMI (GRAFİK).....	46
FONKSİYONEL VE EKONOMİK DÜZEYDE 2010 YILI BÜTÇE (CETVEL)	47
FONKSİYONEL VE EKONOMİK DÜZEYDE 2010 YILI BÜTÇE (GRAFİK).....	48
EKONOMİK BAZDA BÜTÇE DAĞILIMI(GRAFİK).....	49
İL MÜDÜRLÜKLERİ BAZINDA BÜTÇE(CETVEL)	50
İL MÜDÜRLÜKLERİ BAZINDA BÜTÇE(GRAFİK)	51
Performans Programının Kabulüne Dair 213 nolu İl Genel Meclisi Kararı.....	52



SUNUŞ

Ülkemizde yürütülen büyük ölçekli planlama çalışmaları, hükümet programı ve Avrupa Birliği uyum süreci bağlamında oluşturulan yeni yasal düzenlemelerin toplumsal yapımız ve devlet anlayışımızı da yeni temeller üzerinde dönüştürüp geliştirdiğini görmekteyiz. Bu anlamda birçok iyileştirmeye gidilmiş, yönetimde yeniden yapılanma olarak adlandırılabilir mevzuat değişiklikleri yapılmıştır.

Anayasamızın 127. maddesine göre mahalli idareler il özel idareleri, belediyeler ve köylerdir. Bunlar arasında köklü bir geçmişe sahip olan il özel idarelerinin kurumsal yapısı, organları, yönetim, görev, yetki ve sorumluluklarında da yeni yasal düzenlemelerle önemli değişiklikler olmuştur. Böylelikle bir yüz yıl boyunca uygulanan kural, düzenleme ve işleyişte büyük bir dönüşüm sürecine girilmiştir.

Bilindiği üzere getirilen yenilikler arasında her yıl performans programı hazırlanması zorunluluğu da yer almaktadır. İl özel idarelerinin yeni kurumsal yapısı oluşturulurken bir program dahilinde faaliyet gösteren, modern, şeffaf ve hesap verilebilir yönetim esas alınmıştır. Böylece hizmet ve faaliyetlerde etkinlik ve verimlilik sağlanması amaçlanmaktadır.

Sakarya İl Özel İdaresinin 2010 Yılı Bütçesi hazırlık aşamasında ve yatırımların planlanmasında üst ölçekli plan ve programlar dikkate alınmış, Sakarya halkının öncelikleri gözetilerek etkin kullanımı ilke olarak benimsenmiştir.

5018 sayılı Kamu Mali Yönetimi ve Kontrol Kanunu ve Kanununun 9. maddesine dayanılarak 05.07.2008 tarih ve 26927 sayılı Resmi Gazetede yayınlanan Kamu İdarelerince Hazırlanacak Performans Programı Hakkındaki Yönetmelik doğrultusunda Sakarya İl Özel İdaresi 2010 yılı Performans Programı hazırlanmış olup, 2009 yılı Kasım ayı toplantısında İl Genel Meclisi'ne sunulmuştur. Sakarya İl Özel İdaresinin tüm çalışmaları "Sakarya halkı için üreten, sorunları çözen, dünya ile sürekli iletişim içinde olan, güvenilir ve güler yüzlü bir yerel yönetim kuruluşu olma" vizyonumuzu gerçekleştirmek amacıyla yürütülmektedir.

Sakarya İl Özel İdaresinin gelecek yıllarda yeni kurumsal yapısıyla daha güçlü, gelişmiş, konusunda lider bir yerel idare kuruluşu olacağı inancı ile çalışmalarımıza devam etmekteyiz. 2010 yılı Bütçesi ve Performans Programının büyük ölçüde gerçekleşerek başarılı olmasını dilerim.

Hüseyin ATAK
Sakarya Valisi

I. GİRİŞ

Performans planları, kurumların beş yıllık stratejik planları çerçevesinde hazırlanan ve bir yıllık başarı hedeflerini belirleyen belgelerdir. Yasaya göre performans planları yatırım programları ve bütçenin oluşturulmasına temel teşkil edecektir. Bu nedenle “yatırım programından” ve “bütçeden” önce oluşturulup il genel meclisi tarafından kabul edilmesi gerekmektedir. Performans planındaki hedefler, “beş yıllık stratejik sonuç hedefleri” ve “beş yıllık çıktı hedefleriyle” uyumlu olmak zorundadır. Performans planı, her yıl belirlenen tarihlerde ilgili daire başkanlıkları ve müdürlükler tarafından güncelleneceğinden mümkün olduğu kadar basit ve kolay hazırlanması gerekmektedir.

II. VİZYON, MİSYON VE İLKELER

A. MİSYONUMUZ

Hizmet etmekle yükümlü bulunduğumuz hedef kitleye adil, hesap verebilir, katılımcı ve şeffaf bir yönetim anlayışı çerçevesinde, vatandaşlara en yakın ve uygun yöntemlerle, insan ve çevre odaklı sivil toplum örgütleri ve diğer kamu kuruluşlarıyla organizeli mahalli, ve müşterek nitelikli, bütçe imkanları ve hizmet önceliklerini göz önünde bulundurarak kanunlarla verilen görev ve sorumluluklarımızı yerine getirmek, halkın gelir ve yaşam standardını yükseltmektir

B. VİZYONUMUZ

Çağdaş ve katılımcılık anlayışıyla katkı sağlayarak, insanlarımızın yaşam kalitesini ve standardını üst düzeye yükseltmek; köyler ve kent arasındaki farkı en aza indirmek, toplumun sosyal, kültürel ve ekonomik anlamda standardını yavaş ama emin adımlarla üst seviyelere taşımaktır.

İhtiyaçlara öncelik veren, kısır çekişme ve politik kaygılardan uzak bir karar alma ve uygulama sistemiyle şeffaf, güler yüzlü personel ve yönetici kadrolar ile takım ruhu taşıyan hizmet kuruluşu olmaktır.

C. İLKELERİMİZ

1. Güvenilir,
2. Şeffaf,
3. Zamanında ve yerinde,
4. Sorumlu,
5. Vatandaşlara adil ve eşit muamele,
6. Hizmet standardını yükseltme,

7. Hesap verme sorumluluğuna sahip, katılımcı,
8. Kaliteli ve etkili hizmet temel ilkelerimizdir.

İlkelerimiz tutum, davranış ve düşünce biçimimizi yansıtır. İlkelerimiz vatandaşlarımıza karşı aynı zamanda taahhütlerimizdir. Tüm personelimiz ilkelerimiz konusunda eğitilmişler ve bu ilkelere göre hareket etmeleri için duyarlılık geliştirme eğitimlerine alınmışlardır. Beşer yıllık dönemleri kapsayan planlı çalışma döneminde ilkeler üzerindeki duyarlılığımız daha da artacaktır.

III. KURUMSAL YAPININ TANITILMASI

A. İL ÖZEL İDARESİ ORGANLARI

İl Özel İdareleri Anayasamızın 127 inci maddesi kapsamında 04.03.2005 tarihinde yayımlanarak yürürlüğe giren 5302 sayılı İl Özel İdaresi Yasası hükümlerine göre görev yapmaktadır. İl Özel İdaresi İl halkının mahalli müşterek nitelikli ihtiyaçlarını karşılamak üzere kurulan ve karar organı seçmenleri tarafından seçilerek oluşturulan idari ve mali özerkliğe sahip kamu tüzel kişiliğidir. İl Özel İdaresi organları; İl Genel Meclisi, İl Encümeni ve Vali'dir.

İl Özel İdaresi mahalli müşterek nitelikte olmak şartıyla;

- a) Gençlik ve spor, sağlık, tarım, sanayi ve ticaret, ilin çevre düzeni planı, bayındırlık ve iskan, toprağın korunması, erozyonun önlenmesi, kültür, sanat, turizm, sosyal hizmet ve yardımlar, yoksullara mikro kredi verilmesi, çocuk yuvaları ve yetiştirme yurtları, ilk ve orta öğretim kurumlarının arsa temini, binalarının yapım, bakım ve onarımı ile diğer ihtiyaçlarının karşılanmasına ilişkin hizmetleri il sınırları içinde,
- b) İmar, yol, su, kanalizasyon, katı atık, çevre, acil yardım ve kurtarma, orman köylerinin desteklenmesi, ağaçlandırma, park ve bahçe tesisine ilişkin hizmetleri belediye sınırları dışında yapmakla görevli ve yetkilidir.

Merkezi İdare tarafından yürütülen görev ve hizmetlere ait yatırımlardan ilgili Bakanlıkça uygun görülenler, İl Özel İdareleri eliyle de gerçekleştirilebilir.

Vali

Vali, İl Özel İdaresinin başı ve tüzel kişiliğinin temsilcidir.

İl Encümeni

İl Encümeni Vali'nin başkanlığında İl Genel Meclisinin her yıl kendi üyeleri arasından bir yıl için gizli oyla seçeceği 5 üye ile biri mali hizmetler birim amiri olmak üzere Vali'nin her yıl birim amirleri arasından seçeceği 5 üyeden oluşur.

İl Genel Meclisi

İl genel meclisi, İl özel idaresinin karar organıdır ve ilgili kanunda gösterilen esas ve usullere göre ildeki seçmenler tarafından seçilmiş üyelere oluşur.

B. GÖREV, YETKİ VE SORUMLULUKLAR

İl özel idaresinin yetki, görev ve sorumlulukları 5302 sayılı İl Özel İdaresi Kanununun 6. ve 7. maddelerinde düzenlenmiştir.

1. İL ÖZEL İDARESİNİN GÖREV VE SORUMLULUKLARI

Madde 6 - İl özel idaresi mahallî müşterek nitelikte olmak şartıyla;

a) Sağlık, Gençlik ve spor, tarım, sanayi ve ticaret; (Ek ibare : 01/07/2006 - 5538 S.K/26/a.mad) Belediye sınırları il sınırı olan Büyükşehir Belediyeleri hariç ilin çevre düzeni plânı, bayındırlık ve iskân, toprağın korunması, erozyonun önlenmesi, kültür, sanat, turizm, sosyal hizmet ve yardımlar, yoksullara mikro kredi verilmesi, çocuk yuvaları ve yetiştirme yurtları; ilk ve orta öğretim kurumlarının arsa temini, binalarının yapım, bakım ve onarımı ile diğer ihtiyaçlarının karşılanmasına ilişkin hizmetleri il sınırları içinde,

b) İmar, yol, su, kanalizasyon, katı atık, çevre, acil yardım ve kurtarma, ... ; orman köylerinin desteklenmesi, ağaçlandırma, park ve bahçe tesisine ilişkin hizmetleri belediye sınırları dışında,

Yapmakla görevli ve yetkilidir.

(Ek fıkra : 01/07/2006 - 5538 S.K/26/a.mad;Değişik fıkra: 24/07/2008-5793 S.K./42.mad) Bakanlıklar ve diğer merkezi idare kuruluşları; yapım, bakım ve onarım işleri, devlet ve il yolları, içme suyu, sulama suyu, kanalizasyon, enerji nakil hattı, sağlık, eğitim, kültür, turizm, çevre, imar, bayındırlık, iskan, gençlik ve spor gibi hizmetlere ilişkin yatırımlar ile bakanlıklar ve diğer merkezi idare kuruluşlarının görev alanına giren diğer yatırımları, kendi bütçelerinde bu hizmetler için ayrılan ödenekleri il özel idarelerine aktarmak suretiyle gerçekleştirebilir. Aktarma işlemi ilgili bakanın onayıyla yapılır ve bu ödenekler tahsis amacı dışında kullanılamaz. İş, il özel idaresinin tabi olduğu usul ve esaslara göre sonuçlandırılır. İl özel idareleri de bütçe imkanları ölçüsünde bu yatırımlara kendi bütçesinden ödenek aktarabilir. Bu fıkraya göre, bakanlıklar ve diğer merkezi idare kuruluşları tarafından aktarılacak ödenekler ile gerçekleştirilecek yatırımlar, birinci fıkrada öngörülen görev alanı sınırlamasına tabi olmaksızın bütün il sınırları içinde yapılabilir.

(Ek fıkra: 03/07/2005-5393 S.K/85.mad) Merkezi idare tarafından yürütülen görev ve hizmetlere ait yatırımlardan ilgili bakanlıkça uygun görülenler, il özel idareleri eliyle de gerçekleştirilebilir. Bu yatırımlara ait ödenekler, ilgili kuruluş tarafından o il özel idaresi bütçesine aktarılır. İl özel idaresi bu yatırımların yüzde yirmibeşine kadar olan kısmı için kendi bütçesinden harcama yapabilir. Merkezi idare, ayrıca, desteklemek ve geliştirmek istediği hizmetleri proje bazında gerekli kaynaklarını ilgili il özel idaresine aktarmak suretiyle onlarla işbirliği içinde yürütebilir. Bu kaynak ve ödenekler özel idare bütçesi ile ilişkilendirilmez ve başka amaçla kullanılamaz. (Ek cümle : 01/07/2006 - 5538 S.K/26/a.mad) Belediye sınırları il sınırı olan Büyükşehir Belediyelerinde il çevre düzeni planı ilgili Büyükşehir Belediyeleri tarafından yapılır veya yaptırılır ve doğrudan Belediye Meclisi tarafından onaylanır.

İl çevre düzeni plânı; valinin koordinasyonunda, büyükşehirlerde büyükşehir belediyeleri, diğer illerde il belediyesi ve il özel idaresi ile birlikte yapılır. İl çevre düzeni plânı belediye meclisi ile il genel meclisi tarafından onaylanır.

Hizmetlerin yerine getirilmesinde öncelik sırası, il özel idaresinin malî durumu, hizmetin ivediliği ve verildiği yerin gelişmişlik düzeyi dikkate alınarak belirlenir.

İl özel idaresi hizmetleri, vatandaşlara en yakın yerlerde ve en uygun yöntemlerle sunulur. Hizmet sunumunda özür, lütuftaşı, kişilik ve vadedilen gelirler iddunumana uygun yöntemlerle uygulanır.

Hizmetlerin diğler mahallî idareler ve kamu kuruluşları arasında bütünlük ve uyum içinde yürütülmesine yönelik koordinasyon o ilin valisi tarafından sağlanır.

4562 sayılı Organize Sanayi Bölgeleri Kanunu ile Sanayi ve Ticaret Bakanlığına ve organize sanayi bölgelerine tanınan yetki ve sorumluluklar bu Kanun kapsamı dışındadır.

2. İL ÖZEL İDARESİNİN YETKİLERİ VE İMTİYAZLARI

Madde 7 - İl özel idaresinin yetkileri ve imtiyazları şunlardır:

a) Kanunlarla verilen görev ve hizmetleri yerine getirebilmek için her türlü faaliyette bulunmak, gerçek ve tüzel kişilerin faaliyetleri için kanunlarda belirtilen izin ve ruhsatları vermek ve denetlemek.

b) Kanunların il özel idaresine verdiği yetki çerçevesinde yönetmelik çıkarmak, emir vermek, yasak koymak ve uygulamak, kanunlarda belirtilen cezaları vermek.

c) Hizmetlerin yürütülmesi amacıyla, taşınır ve taşınmaz malları almak, satmak, kiralamak veya kiraya vermek, takas etmek, bunlar üzerinde sınırlı aynî hak tesis etmek.

d) Borç almak ve bağış kabul etmek.

e) Vergi, resim ve harçlar dışında kalan ve miktarı yirmibeşmilyar Türk Lirasına kadar olan dava konusu uyuşmazlıkların anlaşmayla tasfiyesine karar vermek.

f) Özel kanunları gereğince il özel idaresine ait vergi, resim ve harçların tarh, tahakkuk ve tahsilini yapmak.

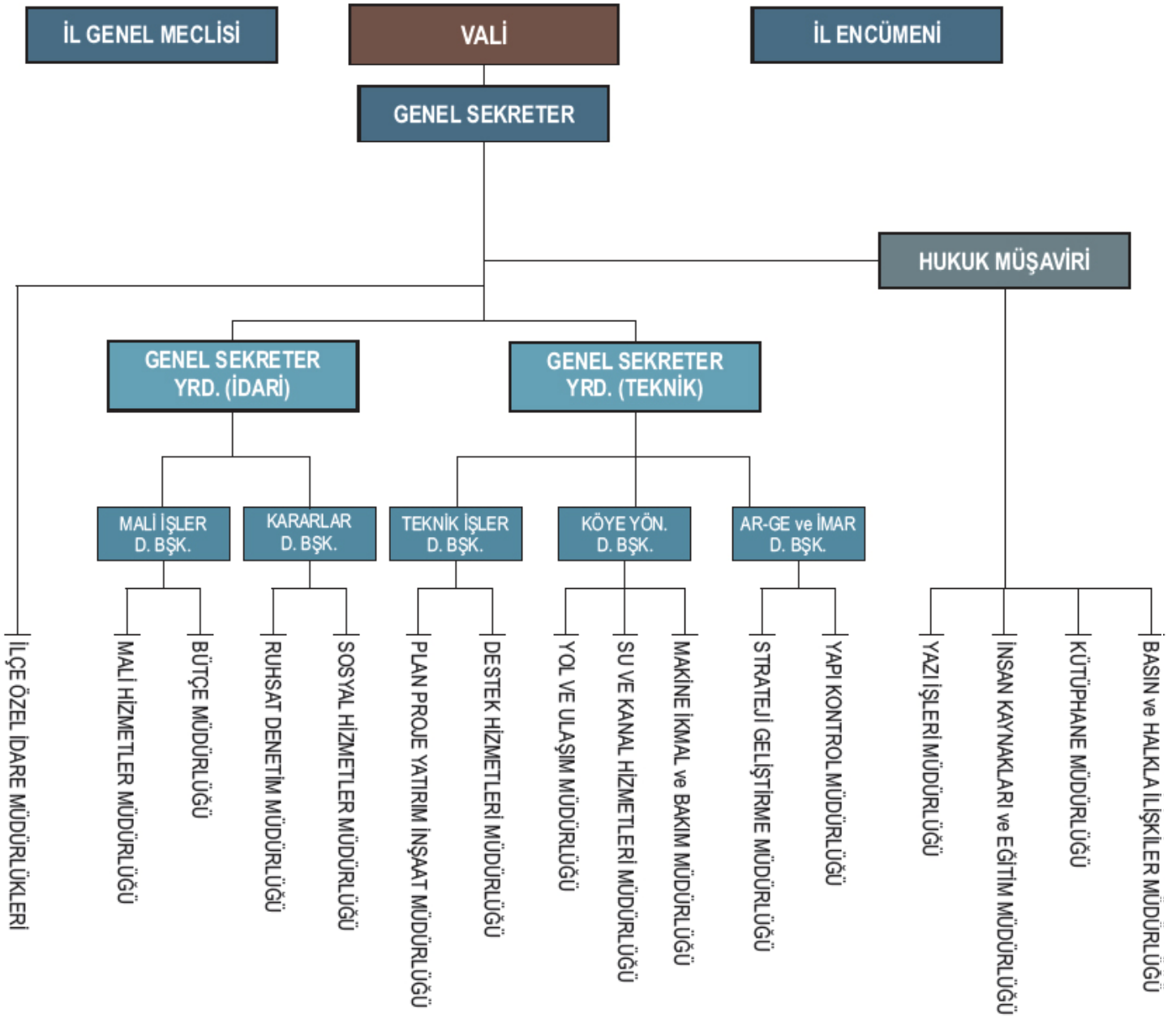
g) Belediye sınırları dışındaki gayri sıhhi müesseseler ile umuma açık istirahat ve eğlence yerlerine ruhsat vermek ve denetlemek. (Ek cümle: 06/03/2007-5594 S.K./4.mad.) Ancak, sivil hava ulaşımına açık havaalanları bünyesinde yer alan tüm tesislere işyeri açma ve çalışma ruhsatı dahil her türlü ruhsat, Sivil Havacılık Genel Müdürlüğü tarafından verilir. Bu konuya ilişkin usûl ve esaslar Sivil Havacılık Genel Müdürlüğüne hazırlanacak bir yönetmelikle düzenlenir.

İl özel idaresi, hizmetleri ile ilgili olarak, halkın görüş ve düşüncelerini belirlemek amacıyla kamuoyu yoklaması ve araştırması yapabilir.

İl özel idaresinin mallarına karşı suç işleyenler Devlet malına karşı suç işlemiş sayılır. (Ek cümle : 01/07/2006 - 5538 S.K/26/b.mad) 2886 sayılı Devlet İhale Kanununun 75 inci maddesi hükümleri il özel idaresi taşınmazları hakkında da uygulanır.

İl özel idaresinin proje karşılığı borçlanma yoluyla elde edilen gelirleri, vergi, resim ve harçları, şartlı bağışlar ve kamu hizmetlerinde fiilen kullanılan malları hacedilemez.

C. İL ÖZEL İDARESİ TEŞKİLÂTI



1. Örgüt Yapısı

5302 sayılı İl Özel İdaresi Kanunu'nun yürürlüğe girmesi nedeniyle mevcut örgüt yapısının incelenmesi ve analiz edilmesi sonucunda değişiklik yapılmış ve Sakarya İl Özel İdaresinin örgüt şemasında yer alan ana birimler şu şekilde oluşturulmuştur:

1. Genel Sekreterlik
2. Hukuk Müşavirliği
3. Kararlar Daire Başkanlığı
4. Mali İşler Daire Başkanlığı
5. Teknik İşler Daire Başkanlığı
6. Köye Yönelik Hizmetler Daire Başkanlığı
7. AR-GE ve İmar Daire Başkanlığı

2. Üst Yönetim

Üst yönetim Genel Sekreterden oluşur. Genel sekreter, il özel idaresi hizmetlerini Vali adına ve onun emirleri yönünde, mevzuat hükümlerine, İl Genel Meclisi ve İl Encümeni kararlarına, il özel idaresinin amaç ve politikalarına, stratejik plan ve yıllık performans planına göre düzenleyen ve yürüten kişidir. Genel Sekreter, belirlenen hizmetlerin yürütülmesinden valiye karşı sorumludur.

3. Destek Birimleri

Doğrudan Genel Sekretere bağlı olan ve esas olarak Genel Sekreterin çalışmalarını kolaylaştırmayı hedefleyen birimlerdir. Bunlar, Hukuk Müşavirliği ve İlçe Müdürlükleri birimlerinden oluşur.

4. İç Hizmet Birimleri

İl Özel İdaresinde yer alan Daire Başkanlıkları ve Müdürlükler, iç hizmet birimleri ve dış hizmet birimleri olarak iki grupta sınıflandırılmıştır. İç hizmet birimleri, Kararlar Daire Başkanlığı, Mali İşler Daire Başkanlığı, Teknik İşler Daire Başkanlığı, Köye Yönelik Hizmetler Daire Başkanlığı, AR-GE ve İmar Daire Başkanlığı gibi temel fonksiyonları icra ederler.

5. Dış Hizmet Birimleri

Dış hizmet birimleri ise İl Özel İdaresi kaynaklarından hizmet alan İl Müdürlükleri de “dış hizmet birimleri” kapsamında değerlendirilmiştir. Bu birimler şunlardır: İl Gençlik ve Spor Müdürlüğü, İl Milli Eğitim Müdürlüğü, İl Bayındırlık Müdürlüğü, İl Kültür ve Turizm Müdürlüğü, İl Sosyal Hizmetler Müdürlüğü, İl Çevre ve Orman Müdürlüğü, İl Tarım Müdürlüğü, İl Sivil Savunma Müdürlüğü.

D. FİZİKSEL KAYNAKLAR

Bilişim Sistemleri Envanteri :

KARARLAR DAİRE BAŞKANLIĞI	
MASAÜSTÜ BİLGİSAYARLAR	10
EKRANLAR	3
DİZ ÜSTÜ BİLGİSAYARLAR	3
YAZICILAR	8
FOTOKOPİ,YAZICILAR	2
PROJÖKTÖR	1
DVB CİHAZI	1
KAMERALAR	1

TEKNİK İŞLER DAİRE BAŞKANLIĞI	
MASAÜSTÜ BİLGİSAYARLAR	32
EKRANLAR	26
DİZ ÜSTÜ BİLGİSAYARLAR	3
YAZICILAR	9
FOTOKOPİ,YAZICILAR	2
TARAYICILAR	2
SUNUCU BİLGİSAYAR	1
PROJÖKTÖR	1

MALİ İŞLER DAİRE BAŞKANLIĞI	
MASAÜSTÜ BİLGİSAYARLAR	13
EKRANLAR	9
DİZ ÜSTÜ BİLGİSAYARLAR	3
YAZICILAR	10
FOTOKOPİ,YAZICILAR	3
TARAYICILAR	1

KÖYE YÖNELİK HİZMETLER DAİRE BŞK.	
MASAÜSTÜ BİLGİSAYARLAR	24
EKRANLAR	5
DİZ ÜSTÜ BİLGİSAYARLAR	2
YAZICILAR	22
FOTOKOPİ,YAZICILAR	6
TARAYICILAR	2

HUKUK MÜŞAVİRLİĞİ	
MASAÜSTÜ BİLGİSAYARLAR	16
EKRANLAR	3
DİZ ÜSTÜ BİLGİSAYARLAR	1
YAZICILAR	11
FOTOKOPİ,YAZICILAR	2
TARAYICILAR	1

ARGE VE İMAR DAİRE BAŞKANLIĞI	
MASAÜSTÜ BİLGİSAYARLAR	7
EKRANLAR	6
YAZICILAR	6
FOTOKOPİ,YAZICILAR	1
TARAYICILAR	1

ÖZEL KALEM	
MASAÜSTÜ BİLGİSAYARLAR	4
EKRANLAR	3
DİZ ÜSTÜ BİLGİSAYARLAR	1
YAZICILAR	2
FOTOKOPİ,YAZICILAR	2
TARAYICILAR	1
KAMERALAR	1

ARAÇ VE İŞ MAKİNALARI ENVANTERİ:

Cinsi		Adedi	
Akaryakıt Tankeri			2
Akaryakıt Tankı			18
Ambulans			4
Arazöz			2
Asfalt Distiribitör			7
Asfalt Süpürgesi			3
Binek			33
İş Makinası	Traktör	1	56
	Dem. Ban. VİB. Silindir	8	
	Ekskavatör (Linkbelt) Kamyon	1	
	Las. Tek. Kazıcı-Yükleyici	3	
	Las. Tek. Silindir	2	
	Las. Tek. Yükleyici	7	
	Motorcraper	2	
	Paletli Dozer	8	
	Paletli Ekskavatör	5	
	Paletli Yükleyici	2	
	Yapım Greyderi	17	
Jeneratör			2
Kamptreyler			21
Kamyon			46
Kaynak Makinası			2
Kompresör			4
Kurtarma Aracı			3
Minibüs			4
Motersiklet			1
Nakliye Salı			7
Otobüs			3
Pick-up			21
Treyler			4
Vidanjör			13
TOPLAM			256

D. İNSAN KAYNAKLARI

Sakarya İl Özel İdaresi personel yapısı aşağıdaki gibidir.

Memur	99
İşçi	285
TOPLAM	384

IV. PERFORMANS PLANINA İLİŞKİN GENEL AÇIKLAMALAR

A. PERFORMANS PLANI HAZIRLAMA TAKVİMİ

Performans Planı hazırlama takvimi şu şekilde belirlenmiştir:

Haziran: Dış ve iç hizmet birimlerine bir sonraki yıl performans hedeflerini belirlemeleri ve bütçe tekliflerini hazırlama görev yazısının yazılması ve gönderilmesi.

1-30 Ağustos: Gelen bütçe teklifleri, yatırım programı, performans hedeflerinin değerlendirilmesi. Ağustos ve eylül ayları içinde.

İl Genel Meclisince Performans Planının bütçenin kabulünden önce görüşülerek karara bağlamak.

B. PERFORMANS PLANININ İZLENMESİ

Performans planının başarısı, bu planda yer alan proje ve faaliyetlerin yıl içinde yürürlüğe alınmasına ve etkili bir şekilde izlenmesine bağlıdır. Belirlenen tarihte faaliyete geçirilemeyen proje ve etkinlikler için il özel idare yönetiminin ilgili daire başkanlıklarını ve müdürlükleri en geç iki hafta içinde uyararak gerekli önlemleri alması, desteği veya kaynağı sağlaması gerekir.

Performans planının başarısı ilgili daire başkanlıkları ve müdürlüklerden geri besleme almaya dayanır. Tüm daire başkanlıkları ve müdürlükler performans planında belirledikleri hedeflerin ve göstergelerin gerçekleşme durumu hakkında Genel Sekretere her üç ayda bir sözlü ve yazılı brifing vermek suretiyle sürecin etkili bir şekilde çalışmasını sağlamak durumundadırlar.

Bu tür değerlendirmelerde sadece yatırım projelerinin, faaliyetlerin ve diğer etkinliklerin son durumu değil, genel olarak performans planının gerçekleşme seyri hakkında da yorum yapılmalıdır. Üst yönetim yapacağı tüm değerlendirmelerde hep performans planının gerçekleşme durumuna veya gerçekleşme oranına vurgu yapmalı ve tüm gelişmeleri performans planının başarısı açısından ele almalıdır. Böylece daire başkanlıkları ve müdürler her türlü faaliyetlerini performans planına dayalı olarak düşünmeye ve değerlendirmeye başlayacaklardır. Bu amaçla Genel Sekreter ilgili daire başkanlıkları ve müdürlüklerden üçüncü, altıncı ve dokuzuncu ayın sonunda hangi aşamada olduğuna ve yılsonunda belirlenen performans hedeflerinin gerçekleşme durumuna ilişkin bir rapor ve tahmin isteyebilir. Bu istek yöneticilere “performans planı” odaklı düşünme ve hareket etme davranışı kazandıracaktır.

C. PERFORMANS VERİLERİNİN DOĞRULANMASI

Yılsonu geldiğinde performans-faaliyet raporu hazırlanacağından, söz konusu raporun veri ve kanıtlara dayanması gerekmektedir. İlgili müdürlükler performans hedefleri ve göstergelerinin her biri için veya uygun nitelikte olanları için düzenli olarak kayıt listeleri, bilgisayar raporları, icmal cetvelleri, duruma göre günlük, haftalık, aylık üç aylık raporlar tutarak başarıyı bu veri ve raporlara dayandırmak zorundadırlar.

Tek başına veri çizelgelerinin oluşturulması veya raporların hazırlanması yeterli değildir. Bu veri ve raporların ilgili daire başkanları ve müdür tarafından kontrol edilerek doğrulanması ve onaylanması gerekir. İmza atılarak doğrulama ve onaylaması yapılmamış veriler geçersizdir. Güvenilir ve geçerli olmayan verilere dayalı olarak yılsonu performans raporu hazırlanamaz. Bu nedenle performans planının İl Genel Meclisi tarafından kabul edilmesinden sonra ilgili müdürlükler kendilerini ilgilendiren performans hedefleriyle performans göstergelerinin hangi yöntemle, hangi çizelgelerle hangi veri tabanlarıyla takip edeceklerine, toplanan verileri en çok aylık olarak nasıl kontrol edip onay vereceklerine ilişkin bir sistem kurmalıdırlar.

Yılsonu Faaliyet Raporu bu konuda toplanan verilere, istatistiklere veya çizelgelere dayalı olarak yapılacaktır. Tahmini değerlendirmeler, kanıt gösterilemeyen değerlendirmeler geçersiz olacaktır. Performans hedeflerine ulaşılma durumu kanıtlara dayalı olarak yapılacaktır. Bu nedenle her bir daire başkanlığı

ve müdürlük performans göstergeleri konusunda uygun bir şekilde kendi sistemini kurmak ve bu sistemi stratejik plandan sorumlu birim yöneticileriyle görüşerek onaylatmak durumundadır. Stratejik plan birimi, tüm müdürlüklerde performans göstergeleriyle ilgili gelişmelerin veri temelli olarak takip edilmesini sağlamak yükümlülüğündedir.

D. PERFORMANSIN ÖLÇÜLMESİ

Performansın ölçülmesinde iki yaklaşım vardır. Birinci yaklaşımda performans göstergeleri dört temel ilke çerçevesinde belirlenir: (a) program amaçlarına bağlı olarak yıllık performans hedeflerinin ne ölçüde gerçekleştirildiğine bakmak - Örneğin, bütçe ödeneklerinin gerçekleşme oranı gibi. (b) performansı, sadece önem verilen ve kritik sayılan az sayıda başarı göstergesiyle takip etmek, (c) performansı “öncelikli sektörler” listesi çerçevesinde takip etmek. (ç) kurumsal performansı, sorumluluk verilen kişi veya pozisyonların performansı ile ilişkilendirmek. İkinci yaklaşımda ise performans göstergeleri “gerçek hayattaki beklentilerle ilgili olarak” belirlenir. Bu yaklaşımda Sakarya halkının görmek ve duymak istediği göstergeler ön plana çıkarılır. Sektörlere veya müdürlüklere göre bir sıralama değil, Sakarya halkının eğitim, sağlık, sosyal hizmetler, kültür ve spor gibi alanlarda arzuladığı başarılar değerlendirilir. Sakarya İl Özel İdaresi performans planında performans göstergeleri şu ilkeler çerçevesinde belirlenmiştir:

1. Performans göstergeleri belirlenirken “stratejik amaçlar” temel alınmıştır.
2. İç hizmet birimleri için sadece kritik öneme sahip temel performans göstergeleri saptanmıştır.
3. Dış hizmet birimleri için de sadece kritik öneme sahip temel performans göstergeleri saptanmıştır.

Bu planda, “performans hedeflerinin” veya “faaliyet ve projelerin” her biri için ayrı ayrı ve kapsamlı performans göstergeleri belirleme yoluna başvurulmamıştır. Sakarya İl Özel İdaresinin performans göstergeleri “Anahtar Performans Göstergeleri” niteliğindedir. Bu göstergeler önümüzdeki yıllarda gözden geçirilecek ve gelişmelere göre yenileri ilave edilebileceği gibi çalışmayan veya yarar görülmeyen performans göstergeleri listeden çıkarılacaktır. Ayrıca önümüzdeki yıllarda performans göstergelerinin iki veya üç büyük il özel idaresinin göstergeleriyle karşılaştırmalı olarak ele alınması düşünülmektedir. Böylece kıyas yapma imkanı doğacak ve il özel idaresi vizyonla ortaya koyduğu Türkiye’nin bir numaralı il özel idaresi olma hedefini gerçekleştirmeye çalışacaktır.

IV. PERFORMANS HEDEFLER

STRATEJİK AMAÇ 1: ÇALIŞANLARIN SAYISI, DAĞILIMI VE HİZMET ALANLARINDA YETERLİ BİR İL OLMAK			
HEDEF	ALT HEDEF	PERFORMANS GÖSTERGESİ	2010
Hedef 1.1. 2010 yılı sonuna kadar e-bakanlık sistemine geçilmesi		e-bakanlık sistemi	1
			-
Hedef 1.2. 2010 yılı sonuna kadar görev ve yetki tanımlamalarının mevzuatla uyumlu olarak güncellenmesi		Güncellenen görev ve yetki tanımlamaları	1
			-
Hedef 1.3. İnsan kaynaklarının daha verimli kullanılması için hizmet içi eğitimlerin verilmesi		Destek miktarı	25.000
Hedef 1.4. 2010 yılı sonuna kadar bilgi akışını hızlandırmak için bilgi işlem merkezinin kurulması		Kurulan bilgi işlem merkezi	1
			-
Hedef 1.5. Her yıl ilçelerin sosyo ekonomik verilerinin toplanması ve rapor halinde yayınlanması		Yayınlanan rapor sayısı	1
Hedef 1.6. 2010 yılından itibaren yeni alımlarda öncelikli olarak sözleşmeli teknik personel (5393-49'a göre) uygulamasına geçilmesi		Sözleşmeli alınan personel sayısı	17
			-
Hedef 1.7. Sosyal Hizmetleri İl Müdürlüğü hizmet alımına destek verilmesi (Pedagog, Psikolog, Sosyal Hizmet Uzmanı)		Destek miktarı	50.000
TOPLAM			75.000

STRATEJİK AMAÇ 2: KAYNAKLARINI VERİMLİ KULLANAN, YENİ KAYNAKLAR OLUŞTURAN VE İMKANLARI İLE YETERLİ BİR İL OLMAK

HEDEF	ALT HEDEF	PERFORMANS GÖSTERGESİ	2010
Hedef 2.1. 2010 yılı sonuna kadar İl Özel İdaresi bünyesinde “Kalkınma araştırmaları ve projeleri geliştirme ve koordinasyon merkezi” adı altında kalkınma ajansı ile birlikte çalışacak bir merkez oluşturulması		Açılan merkez sayısı	1
			-
Hedef 2.2. 2010 yılı sonuna kadar önemli gelir kaynaklarımızdan kum ocaklarının denetimlerinde 7 gün 24 saat usulüne göre çalışacak denetim ekibi sisteminin oluşturulması		Oluşturulan denetim ekibi sistemi	1
			-
Hedef 2.3. 2012 yılı sonuna kadar Sakarya nehri başta olmak üzere diğer akarsularımız ve devletin hüküm ve tasarrufu altındaki taşınmazlarda kum-çakıl-stabilize malzemelerin bulunduğu tüm alanların tespit edilmesi		Tespit edilen alan yüzdesi	125.000
Hedef 2.4. 2010 yılı sonuna kadar önemli gelir kaynaklarımızdan içme suyu işletmelerinin denetimlerinde 7 gün 24 saat usulüne göre çalışacak denetim ekibi sisteminin oluşturulması		Oluşturulan denetim ekibi sistemi	1
			-
Hedef 2.5. 2010 yılı sonuna kadar alt yapı kullanma yönetmeliğinin hazırlanması		Hazırlanan yönetmelik	1
			-
Hedef 2.6. 2012 yılı sonuna kadar katı atık yönetim planının ve yönetmeliğinin hazırlanması		Hazırlanan yönetmelik	-
Hedef 2.7. 2010 yılı sonuna kadar I-A grubu ocaklarının ve işletmelerinin açma ve kullanma yönetmeliğinin hazırlanması		Hazırlanan yönetmelik	1
			-
Hedef 2.8. 2010 yılı sonuna kadar içme suyu yönetmeliğinin hazırlanması		Hazırlanan yönetmelik	1
			-
Hedef 2.9. 2010 yılı sonuna kadar mikro kredi ile ilgili yönetmeliğinin hazırlanması		Hazırlanan yönetmelik	1
			-

STRATEJİK AMAÇ 2: KAYNAKLARINI VERİMLİ KULLANAN, YENİ KAYNAKLAR OLUŞTURAN VE İMKANLARI İLE YETERLİ BİR İL OLMAK

HEDEF	ALT HEDEF	PERFORMANS GÖSTERGESİ	2010
Hedef 2.10. İl Özel İdaresi Merkezi ve ilçelerdeki Özel İdareye ait taşınmazların değerlendirilmesi	Alt Hedef 2.10.1. 2010 yılı sonuna kadar taşınmaz envanterinin hazırlanması	Hazırlanan envanter	1
			-
Hedef 2.11. Personelin daha verimli çalışabilmesi amacıyla görev mahalline servis hizmetinin sağlanması	Alt Hedef 2.11.1. 2010 yılı sonuna kadar 6 adet servis aracı kiralanması	Kiralanan servis aracı	6
			150.000
Hedef 2.12. Makine parkımızda yer alan iş makineleri veya araçların genel itibari ile daha ekonomik ve verimli çalışabilmeleri için yaşlarına paralel olarak yıllık dönemler içerisinde yeniden yapılandırılması	Alt Hedef 2.12.1. 2011 yılı sonuna kadar mevcut bulunan 106 ana iş makinesinin 31 adedinin tasfiye edilmesi	Tasfiye edilen makine sayısı	15
			-
Hedef 2.13. Araç takiplerinin sağlanması için 2011 yılı sonuna kadar GPRS sistemine geçilmesi		GPRS sistemi	
Hedef 2.14. Proje ve master plan yapmak ve yaptırmak		Yapılan proje/master plan sayısı	
TOPLAM			275.000

STRATEJİK AMAÇ 3: İL ÖZEL İDARESİ VE BAĞLI BİRİMLERİN FİZİKİ YAPILARINI İYİLEŞTİRMEK

HEDEF	ALT HEDEF	PERFORMANS GÖSTERGESİ	2010
Hedef 3.1. 2014 yılı sonuna kadar yeni hizmet binasının yapılması	Alt Hedef 3.1.1. 2014 yılı sonuna kadar yeni hizmet binasının yapılması	Yapılan hizmet binası	500.000
	Alt Hedef 3.1.2. 2010 yılı sonuna kadar güvenlik amacıyla merkezi hizmet alanlarına kamera sisteminin kurulması	Kurulan kamera sistemi	1
			10.000
	Hedef 3.2. İdaremiz binalarının bakım ve onarımlarının yapılması		Destek miktarı
Hedef 3.3. 2010 yılı sonuna kadar toplum destekli polislik merkezi hizmet binası yapımının desteklenmesi		Destek miktarı	50.000
Hedef 3.4. 2009 yılında ihalesi yapılan, %70 Özel İdare destekli İl MOBESE sistemine 2011 yılından itibaren destek olunması		Destek miktarı	
TOPLAM			860.000

STRATEJİK AMAÇ 4: İLİMİZİN 1.DERECEDE DEPREM BÖLGESİNDE OLMASI NEDENİYLE AFET, SİVİL SAVUNMA VE ARAMA KURTARMA HİZMETLERİNE ÜST DÜZEYDE HAZIRLIKLI OLMAK

HEDEF	ALT HEDEF	PERFORMANS GÖSTERGESİ	2010
Hedef 4.1. 2011 yılı sonuna kadar afet acil yardım il müdürlüğüne, arama kurtarma birliğine, il kriz merkezine ve CBS ye demirbaş alımının desteklenmesi		Destek miktarı	320.000
Hedef 4.2. 2014 yılı sonuna kadar afet acil yardım il müdürlüğüne, arama kurtarma birliği ve il kriz merkezi hizmetlerinde kullanılmak üzere binek aracı alınmasına destek olunması		Destek miktarı	100.000
Hedef 4.3. 2011 yılından itibaren İl Ambulans Servisi Başhekimliği, İlk Yardım Eğitim Merkezi, Komuta Kontrol Merkezi, Afet Sağlık Hizmetleri ve (UMKE) Ulusal Medikal Kurtarma Biriminin konuşlandırılacağı müstakil bir binanın yapılmasına destek olunması (Sakarya Acil ve Afetlerde Sağlık Hizmetleri Kompleksi)		Destek miktarı	
Hedef 4.4. 2014 yılı sonuna kadar arama-kurtarma çalışmaları için canlı hayvan alınmasının desteklenmesi		Destek miktarı	1.000
Hedef 4.5. İlimizde doğal afetlere maruz kalabilecek bölgelerde gerekli tedbirlerin alınması ve ıslah çalışmalarının desteklenmesi		Destek miktarı	100.000
TOPLAM			521.000

STRATEJİK AMAÇ 5: ALT YAPI VE KÖYE YÖNELİK HİZMETLERDE ÖNCÜ BİR İL OLMAK

HEDEF	ALT HEDEF	PERFORMANS GÖSTERGESİ	2010
Hedef 5.1. Mevcut köy yollarının dayanıklılığının ve standardının yükseltilmesi	Alt Hedef 5.1.1. Yolların ekonomik ömrünü uzatmak amacıyla yıllık 500 km BSK yama yapılması	Yama yapılan yol (km)	500 2.016.000
	Alt Hedef 5.1.2. Yol drenaj kanallarında yıllık 1000 km greyderli bakım yapılması	Yapılan bakım (km)	1000 -
	Alt Hedef 5.1.3. Yıllık 100 km stabilize kaplama ve reglaj yapılması	Stabilize ve reglaj yapımı (km)	100 132.000
	Alt Hedef 5.1.4. 2014 yılı sonuna kadar köy yollarının ikaz-bilgi levha ve işaretlemelerinin yapılması	Levha ve işaretlerin tamamlanma yüzdesi	15.000
	Alt Hedef 5.1.5. Stabilize kaplamalı ve asfalt vasfını yitirmiş yolların 1. kat asfalt sathi kaplamasının yapılması	I. kat asfalt (km)	25 687.000
	Alt Hedef 5.1.6. Grup köy yollarından başlamak üzere yol alt yapılarının güçlendirilmesi ve sanat yapılarının yapılması	Destek miktarı	300.000
	Alt Hedef 5.1.7. Köy yolların II. kat asfalt sathi kaplamasının yapılması	II. kat asfalt (km)	100 800.000
	Alt Hedef 5.1.8. Güncelleştirilmesi en son 2004 yılında yapılan köy yolu envanter bilgilerinin 2011 yılı sonuna kadar yenilenmesinin sağlanması	Güncellenen envanter	
	Alt Hedef 5.1.9. 2011 yılından itibaren grup yollarından başlamak üzere BSK sıcak asfalt kaplama yapılması	Sıcak asfalt kaplama (km)	
	Alt Hedef 5.1.10. Köy yollarında stabilize, 1.kat, 2. kat sathi kaplama, heyelan ve karla mücadele amaçlı çalışmaların yapılması	Destek miktarı	300.000

STRATEJİK AMAÇ 5: ALT YAPI VE KÖYE YÖNELİK HİZMETLERDE ÖNCÜ BİR İL OLMAK

HEDEF	ALT HEDEF	PERFORMANS GÖSTERGESİ	2010
	Alt Hedef 5.1.11. Proje yapımı ve iş makineleri/binek araçların kullanımı için hizmet alımlarının yapılması	Destek miktarı	550.000
Hedef 5.2. 2014 yılı sonuna kadar turizm amaçlı mevcut yolların iyileştirilmesi		İyileştirilen yol (km)	
Hedef 5.3. Köy içme sularının kalitesinin yükseltilmesi, yeterli ve sağlıklı duruma getirilmesi	Alt Hedef 5.3.1. 2014 yılı sonuna kadar 25 üniteye yeni kaynak aranması	Açılan yeni ünite sayısı	5 -
	Alt Hedef 5.3.2. 2010 yılı sonuna kadar tüm ilçelerde içme suyu envanterlerinin güncellenmesi	Güncellenen ilçe envanteri	16 -
	Alt Hedef 5.3.3. Kaynak bulunamayan ve içme suyu yetersiz olan köylere her yıl 5 adet yeni sondaj açılması ve tesislerinin yapılması	Açılan sondaj sayısı	5 900.000
	Alt Hedef 5.3.4. İdareimiz hizmet alanında bulunan her yıl 20 adet köyün kaptaj, depo, içme suyu isale hattı ve şebeke hatlarının bakım onarımı ve yenilenmesi	İçme suyu isale ve şebeke hattı yenilenen köy sayısı	20 628.000
	Alt Hedef 5.3.5. 2011 yılı sonuna kadar sağlıklı içme suyu kullanılmasını sağlamak amacıyla toplam 250 içme suyu tesisine klorlama cihazı alınması	Klorlama cihazı alınan içme suyu tesisi sayısı	125 150.000
	Alt Hedef 5.3.6. 2014 yılı sonuna kadar kireç oranı yüksek olan içme suyu tesislerinin tümüne kireç çözücü cihaz alınması	Alınan kireç çözücü cihaz	10 50.000
	Alt Hedef 5.3.7. 2012 yılından itibaren içme suyu için tüm köylerde sayaç uygulamasına geçilmesi	Sayaç uygulamasına geçilen köy sayısı	
	Hedef 5.4. 2012 yılı sonuna kadar Karasu-Çamdağ içme suyu göletinin hizmete açılması		Açılan içme suyu göleti

STRATEJİK AMAÇ 5: ALT YAPI VE KÖYE YÖNELİK HİZMETLERDE ÖNCÜ BİR İL OLMAK

HEDEF	ALT HEDEF	PERFORMANS GÖSTERGESİ	2010
Hedef 5.5. Kanalizasyon projelerinin hazırlanması	Alt Hedef 5.5.1. Her yıl 10 adet kanalizasyon projesinin hazırlanması	Hazırlanan kanalizasyon proje sayısı	10
			-
	Alt Hedef 5.5.2. Köylerden gelen talepler doğrultusunda HDPE esaslı kanalizasyon borusu alımı ve Devlet-Millet işbirliği ile kanalizasyon şebekelerinin gerçekleştirilmesi	Kanalizasyon şebekesi uzunluğu (metre)	4000
			40.000
Hedef 5.6. Her yıl 20 köye yangın hidrantı konulması		Yangın hidrantı sayısı	20
			10.000
Hedef 5.7. İlçe köylere hizmet birliklerinin desteklenmesi		Destek miktarı	
			800.000
TOPLAM			7.678.000

STRATEJİK AMAÇ 6: HER TÜRLÜ YATIRIM PROJELERİNİ, TÜM FAALİYETLERİNİ ETKİLİ BİR ŞEKİLDE DUYURMAK, TANITIM VE İLETİŞİMİNİ BAŞARI İLE SAĞLAMAK				
HEDEF	ALT HEDEF	PERFORMANS GÖSTERGESİ	2010	
Hedef 6.1. Güvenilir, açık, saydam, verimli, etkili ve kaliteli hizmet sunan bir yerel yönetim kurumu olarak halktaki tanınırlık oranının artırılması	Alt Hedef 6.1.1. Her yıl özel idareyi tanıtan 5 bin broşür hazırlamak ve dağıtmak	Hazırlanıp dağıtılan broşür sayısı	5000 10.000	
	Alt Hedef 6.1.2. Üç aylık periyotlarla çıkacak İl Özel İdaresi dergisi hazırlanması ve bu derginin resmi kurum ve kuruluşlara, sivil toplum kuruluşlarına ve tüm muhtarlar vb dağıtımının sağlanması	Çıkarılan dergi sayısı	4 40.000	
	Alt Hedef 6.1.3. Kurumun her ay yazılı ve görsel medyada basın bültenleri aracılığı ile 10 defa yer almasının sağlanması	Yazılı basında yer alma sayısı	120 -	
	Alt Hedef 6.1.4. Kurumun web sayfasının ilgili bölümünün her hafta güncellenmesinin sağlanması	Güncelleme sayısı	52 -	
	TOPLAM			50.000

STRATEJİK AMAÇ 7: SAKARYA İLİNİN İMAR VE YAPILAŞMASININ 1/100.000 ÖLÇEKLİ ÇEVRE DÜZENİ PLANINA UYGUN OLMASINI SAĞLAMAK			
HEDEF	ALT HEDEF	PERFORMANS GÖSTERGESİ	2010
Hedef 7.1. Sakarya İlının Çevre Düzeni planının imar işlerinde uygulanması	Alt hedef 7.1.1. 2010 yılı içinde İlimiz Çevre Düzeni planının Büyükşehir Belediyesi işbirliği ile tamamlanması	Tamamlanan plan	1
			-
Hedef 7.2. Hizmet alanımızda bulunan Kuzey, Güney ve Doğu bölgelerinin 1/25.000 lik haritalarının hazırlanarak imar hizmetlerinde kullanılması		Hazırlanan harita sayısı	Doğu
			325.000
Hedef 7.3. 2014 yılı sonuna kadar belediye mücavir alan dışında kalan 100 adet köyün yerleşik alan haritalarının yapılması		Haritası hazırlanan köy sayısı	20
			-
Hedef 7.4. Yapılan imar uygulamalarının ilgililerin tümüne tebliğ edilerek duyurulması		Duyurulan tebliğ sayısı	-
			-
Hedef 7.5. 1975 yılından sonra imar planına uygun olmayan ve ruhsatsız yapıların her hafta tespitinin yapılması		Periyodik denetim sayısı	52
			-
Hedef 7.6. 1975 yılından sonra İmar Planına uygun olan; ancak ruhsatsız olarak yapılan bina ve inşaatların denetlenerek ruhsata bağlanması	Alt hedef 7.6.1. İmar planına uygun olmayan ve ruhsatsız yapıların her hafta tespitinin yapılması	Periyodik denetim sayısı	52
	Alt hedef 7.6.2. Ruhsatsız olarak yapılan bina ve inşaatların ruhsata bağlanması		-
Hedef 7.7. Kayıt altında bulunmayan kanatlı hayvan üretiminin işyeri açma ruhsatına bağlanarak AB uyum yasasına uygun hale getirilmesi	Alt hedef 7.7.1. 2012 yılı sonuna kadar İlimizde belediye mücavir alan dışında kalan ruhsatsız 600 adet tavuk kümesine gayrisihhi müessese ruhsatı verilmesi	Verilen ruhsat sayısı	200
			-
Hedef 7.8. 2010 yılı sonuna kadar yapı ruhsatı ve iskân ile ilgili 311 köy muhtarına bülten/broşür gönderilmesi		Bülten/broşür dağıtılan muhtar sayısı	311
			15.000
TOPLAM			340.000

STRATEJİK AMAÇ 8: SOSYAL HİZMETLERDE ADİL, ŞEFFAF, ÖNCÜ BİR YÖNETİM SERGİLEMEK			
HEDEF	ALT HEDEF	PERFORMANS GÖSTERGESİ	2010
Hedef 8.1. Aile bütünlüğünün korunması yönünde çalışmalar yapılması	Alt Hedef 8.1.1. 2012 yılı sonuna kadar 1 Toplum Merkezi kazandırılmasına destek olunması	Açılan Toplum Merkezi Binası sayısı	
	Alt Hedef 8.1.2. 2012 yılı sonuna kadar 1 Aile Danışma merkezi oluşturulmasına destek olunması	Oluşturulan Aile Danışma Merkezi sayısı	
	Alt Hedef 8.1.3. Aile bütünlüğünün sağlanması için her yıl her ilçeye 1 kez eğitim verilmesi için destek olunması	Destek miktarı	16 16.000
Hedef 8.2. Bakıma muhtaç yaşlı tespitinin yapılması	Alt Hedef 8.2.1. 2014 yılı sonuna kadar bir tane huzurevi açılmasına destek verilmesi	Destek miktarı	20.000
	Alt Hedef 8.2.2. 2014 yılı sonuna kadar huzurevinin genişletilerek işletilmesine destek olunması	Destek miktarı	50.000
	Alt Hedef 8.2.3. 2011 yılı sonuna kadar Hendek Melek Nişancı Huzurevi ek bina yapımına destek olunması	Destek miktarı	50.000
Hedef 8.3. Mikro kredi verilmesi	Alt Hedef 8.3.1. Her yıl Mikro kredi ile ilgili bilgilendirme amaçlı 311 köy muhtarına broşür dağıtılması	Bülten/broşür dağıtılan muhtar sayısı	311 1.000
	Alt Hedef 8.3.2. 2014 yılı sonuna kadar gelen talepler değerlendirilerek her yıl Mikro Kredi verilmesi	Verilen mikro kredi miktarı	50.000
Hedef 8.4. Üniversite, İl Milli Eğitim Müdürlüğü, Diyanet İşleri, İl Sağlık Müdürlüğü işbirliği ile tüm ilçelerde yılda 2 kez aile içi şiddete yönelik eğitim verilmesine destek olunması		Destek miktarı	32 32.000
	Hedef 8.5. Bakıma muhtaç çocukların çeşitli yaş gruplarına bölünerek bakımlarının sağlanması	Alt hedef 8.5.1. 2012 yılı sonuna kadar Camili’de yapılması planlanan “Sevgi evleri” yapımının desteklenmesi	Destek miktarı
Hedef 8.6. Her ilçede yılda iki kez özürlü meslek edinimi eğitiminin verilmesine destek olunması		Destek miktarı	32 32.000

STRATEJİK AMAÇ 8: SOSYAL HİZMETLERDE ADİL, ŞEFFAF, ÖNCÜ BİR YÖNETİM SERGİLEMEK			
HEDEF	ALT HEDEF	PERFORMANS GÖSTERGESİ	2010
Hedef 8.7. Mevcut çocuk köyünün kapasitesinin arttırılmasına destek olunması		Destek miktarı	50.000
Hedef 8.8. Belediye mücavir alanı dışındaki ihtiyaç sahibi yoksul vatandaşların cenaze masraflarının karşılanmasına destek olunması		Destek miktarı	50.000
TOPLAM			401.000

STRATEJİK AMAÇ 9: TURİSTİK VE KÜLTÜREL DEĞERLERİNİ KORUYAN VE BU KONUDA ÜLKEMİZİN ÖNDE GELEN İLLERİNDEN BİRİ OLMAK

HEDEF	ALT HEDEF	PERFORMANS GÖSTERGESİ	2010
Hedef 9.1. 2014 yılı sonuna kadar tarihi yapıların restore edilerek turizme kazandırılmasına destek olunması	Alt Hedef 9.1.1. Bilimsel destek eşliğinde her yıl projesi hazırlanan 5 tarihi yapının restorasyonuna destek sağlanması <i>2010 yılında Orta cami + belirlenen 4 yapı</i> <i>2011 yılında 1913 yılında kurulan Türk Ticaret Bankası Genel Merkez binasının restorasyonu ve yerel tarih müzesi yapılması + belirlenen 4 yapı</i>	Destek miktarı	5
			25.000
Hedef 9.2. Tarihi eserlerin onarımı ve çevre düzenlemeleri yapılarak turizme kazandırılmasına destek olunması		Destek miktarı	60.000
Hedef 9.3. Tabiat varlıklarının çevre düzenlemelerini yaparak turizme kazandırılmasına destek olunması		Destek miktarı	60.000
Hedef 9.4. Kültür envanteri çalışmalarını başlatmak; tespit, kayıt ve tescil çalışmalarının yapılmasına destek olunması	Alt Hedef 9.4.1. 2010 yılı sonuna kadar İl Kültür Haritasının güncellenmesine destek olunması	Destek miktarı	5.000
Hedef 9.5. Yurt içinde ve yurt dışında ilimizin kültürel ve turistik değerlerinin tanıtılmasına destek olunması	Alt Hedef 9.5.1. Her yıl 2 defa Sakarya'nın tanıtılması için uluslararası seyahat acentelerinin temsilcilerinin yöreye davet edilmesi ve bilgilendirmeye yönelik gezi ve sunumların yapılmasına destek olunması	Destek miktarı	2
			2.000
	Alt Hedef 9.5.2. En az 3 ulusal tanıtım dergisinde yer almak için reklam ve tanıtım yapılmasına destek olunması	Destek miktarı	3
			10.000
	Alt Hedef 9.5.3. Her yıl 4 adet İlimizi tanıtıcı kitap, dergi, broşür gibi yayınların basımına destek olunması	Destek miktarı	4
			10.000
	Alt Hedef 9.5.4. İl idari bölüşümündeki değişiklikler (16 İlçe) göz önüne alınarak 3.000 adet Sakarya İl Yıllığı hazırlanmasına destek olunması	Destek miktarı	3000
			10.000

STRATEJİK AMAÇ 9: TURİSTİK VE KÜLTÜREL DEĞERLERİNİ KORUYAN VE BU KONUDA ÜLKEMİZİN ÖNDE GELEN İLLERİNDEN BİRİ OLMAK

HEDEF	ALT HEDEF	PERFORMANS GÖSTERGESİ	2010
Hedef 9.6. Uluslararası boyutta ve kapsamda festivallerin düzenlenmesine destek verilmesi	Alt Hedef 9.6.1. Her yıl yapılan Uluslararası Sapanca Şiir Akşamları organizasyonuna destek olunması	Destek miktarı	1 20.000
	Alt Hedef 9.6.2. Her yıl yapılan Sakarya Uluslararası Halk Oyunları Festivaline destek olunması	Destek miktarı	1 5.000
Hedef 9.7. Turizm yatırım potansiyeli ve uygun yatırım alanları projelendirme çalışmalarına başlamak	Alt Hedef 9.7.1. 2011 yılı sonuna kadar Acarlar Gölü Kuş Gözlem Turizmi ve flora turizmini geliştirmek için 3.000 metre uzunluğunda yürüyüş parkuru ve çevre düzenlemesi yapılmasına destek olunması <i>2010 yılında 3000 m. yürüyüş parkuruna destek olunması</i> <i>2011 yılında çevre düzenlemesi yapılmasına destek olunması</i>	Destek miktarı	10.000
Hedef 9.8. Her yıl il ve ilçe halk kütüphaneleri koleksiyonlarının zenginleştirilmesinin sağlanması için destek olunması		Destek miktarı	50.000
Hedef 9.9. İl Kültür ve Turizm Müdürlüğü ile birlikte sanat topluluklarının kurulması için destek olunması	Alt Hedef 9.9.1. Her yıl toplam 8 adet tiyatro, halk oyunları ve koronun (çocuk-büyük)(Türk halk müziği-Türk sanat müziği) kurularak kostüm, dekor ve enstrüman giderlerinin karşılanmasına destek olunması	Destek miktarı	8 10.000
TOPLAM			277.000

STRATEJİK AMAÇ 10: TARIMSAL ÜRETİMİN GELİŞTİRİLMESİNDE, VERİMLİLİĞİN VE KALİTENİN ARTTIRILMASI VE TANITILMASINDA MARKA KENT OLMAK

HEDEF	ALT HEDEF	PERFORMANS GÖSTERGESİ	2010
Hedef 10.1. Arazi toplulaştırılması	Alt hedef 10.1.1. Arazi Toplulaştırma ünitesinin kurulması ve ziraat mühendisleri ve harita mühendislerinden oluşacak personelin istihdam edilerek, 2011 yılı sonuna kadar etüt raporu hazırlanabilmesi için personele hizmet içi eğitim verilmesine destek olunması	Destek miktarı	5 5.000
	Alt hedef 10.1.2. 2014 yılı sonuna kadar Akova'nın toplulaştırılması için etüt raporu hazırlanmasına destek olunması	Destek miktarı	5.000
	Alt hedef 10.1.3. İl halkının hukuki açıdan bilgilendirilmesi için arazi toplulaştırılması ile ilgili 2013 yılı sonuna kadar tüm ilçelere eğitim verilmesi <i>2010 yılı sonuna kadar Adapazarı, Söğütli, Serdivan, Erenler</i> <i>2011 yılı sonuna kadar Akyazı., Hendek, Karapürçek</i> <i>2012 yılı sonuna kadar Pamukova, Geyve ,</i> <i>2013 yılı sonuna kadar Karasu, Ferizli, Kaynarca</i>	Destek miktarı	4
			4.000
	Hedef 10.2. Tarım ve DSİ Müdürlükleri ile koordineli olarak bitkisel üretimdeki sulama ihtiyacının belirlenerek, 19.000 hektar sulanan alanın 2014 yılı sonuna kadar 34.000 hektara çıkarılması	Alt hedef 10.2.1. 6 sulama göletinin hizmete açılması	Sulama göleti
Alt hedef 10.2.2. 2011 yılından itibaren her yıl 2 adet hayvan içme suyu göleti açmak		Sulama göleti	
Alt Hedef 10.2.3. 2014 yılı sonuna kadar yılda iki defa birim ilçelerden 10 adet önder çiftçi belirlenerek; 16 ilçeden 160 çiftçi olmak üzere; toplam 800 çiftçiye yağmurlama ve damlama sulama sistemleri hakkında eğitim verilmesi		Eğitim sayısı	160
			-
Alt hedef 10.2.4. Basınçlı sulama (damlama ve yağmurlama sulama) sistemlerinin desteklenmesi	Destek miktarı	100.000	

STRATEJİK AMAÇ 10: TARIMSAL ÜRETİMİN GELİŞTİRİLMESİNDE, VERİMLİLİĞİN VE KALİTENİN ARTTIRILMASI VE TANITILMASINDA MARKA KENT OLMAK

HEDEF	ALT HEDEF	PERFORMANS GÖSTERGESİ	2010
	Alt Hedef 10.2.5. 2014 yılı sonuna kadar, her yıl 30 km. kurutma kanalı temizliğinin yapılması	Kanal uzunluğu	30
			-
	Alt hedef 10.2.6. Her yıl 2000 km tarla içi yolunun reglajlı bakımının yapılması	Yol uzunluğu	2000
			-
	Alt Hedef 10.2.7. Her yıl 50 km uzunluğundaki yolun iş makineleri ile temizliğinin yapılması	Yol uzunluğu	50
			-
Hedef 10.3 Meyve ve sebze üretiminin geliştirilmesi için Tarım İl Müdürlüğü, Ziraat odası ve Sivil Toplum Örgütleri ile birlikte uygulama örnek tesislerin kurulmasına destek olunması	Alt hedef 10.3.1. 2014 yılı sonuna kadar belirlenecek alanlarda örnek meyve bahçesi tesisi kurulmasına destek olunması	Destek miktarı	
	Alt hedef 10.3.2 2014 yılı sonuna kadar 30 dekar alanda örnek enginar bahçe tesisi kurulmasına destek olunması <i>(Ferizli Adapazarı, Söğütli, Kaynarca, Serdivan, Erenler, Karapürçek, Akyazı, Geyve, Pamukova'da)</i>	Destek miktarı	6 dekar
			16.000
	Alt hedef 10.3.3 Çilek yetiştiriciliğine destek olunması	Destek miktarı	10.000
Hedef 10.4. Örtüaltı sebzeçiliği yapılan plastik seralarda yenileme yapılması	Alt hedef 10.4.1. 2014 yılı sonuna kadar 420 dekar plastik sera alanında örtü yenilemesine destek olunması <i>Her yıl Akyazı, Adapazarı, Serdivan, Arifiye, Erenler, Sapanca, Pamukova'da 10 dekar, Taraklı, Geyve, Hendek, Ferizli, Karasu, Karapürçek, Söğütli, Kaynarca ilçelerinde 5 dekar plastik örtü yenilenmesi</i>	Destek miktarı	
Hedef 10.5. Toprak analizine dayalı gübre kullanımının teşvik edilmesi	Alt hedef 10.5.1. 2014 yılı sonuna kadar 16 ilçeye toprak numunesi almada gerekli alet ve ekipmanın ilçe müdürlüklerine sağlanması	Alınan toprak numunesi alma seti	4
			8.000
Hedef 10.6. Dış mekan süs bitkisi üretiminin geliştirilmesine destek olunması	Alt hedef 10.6.1. 2010 yılı sonuna kadar 45 dekar alanda 45000 fidan desteği sağlanarak üretimin geliştirilmesine destek olunması	Destek miktarı	45
			36.000

STRATEJİK AMAÇ 10: TARIMSAL ÜRETİMİN GELİŞTİRİLMESİNDE, VERİMLİLİĞİN VE KALİTENİN ARTTIRILMASI VE TANITILMASINDA MARKA KENT OLMAK

HEDEF	ALT HEDEF	PERFORMANS GÖSTERGESİ	2010
	Alt hedef 10.6.2. 2011 yılından itibaren her yıl 100 dekar alanda canlı materyal ve malzeme desteği	Destek miktarı	
Hedef 10.7. Sertifikalı buğday tohumu kullanarak üretimde kalitenin ve verimliliğin artırılmasına destek olunması	Alt hedef 10.7.1. Her yıl için 500 çiftçinin tohumluk dağıtımına destek olunması	Destek miktarı	500 70.000
Hedef 10.8. Gelişmekte olan hayvancılığın kaba yem ihtiyacını karşılamak amacıyla yem bitkileri üretiminin desteklenmesi	Alt hedef 10.8.1. 2014 yılı sonuna kadar sertifikalı tohum kullanımı ile fiğ veriminin artırılmasına destek olunması	Destek miktarı	125.000
	Alt hedef 10.8.2. 2014 yılı sonuna kadar sertifikalı tohum kullanımı ile yonca veriminin artırılmasına destek olunması	Destek miktarı	
Hedef 10.9. Su ürünleri üretiminin su ürünleri pazarlama ve işleme tesislerinin oluşturulmasına destek olunması	Alt hedef 10.9.1. 2014 yılı sonuna kadar Karasu -Kocaali Bölgesine su ürünleri hali oluşturulmasına destek verilmesi	Destek miktarı	1.000
Hedef 10.10. Kaliteli süt üretiminin artırılması ve ilimizde üretilen sütün daha hijyenik koşullarda toplanıp pazarlanmasına destek olunması	Alt Hedef 10.10.1. Süt toplama merkezi ihtiyacı olan köylerin belirlenip 25 köye 1-2 tonluk soğutma tankı temin edilmesi	Alınan tank sayısı	5 75.000
Hedef 10.11. Meraların ıslahı çalışmalarının yürütülmesi	Alt Hedef 10.11.1. 13 tane köyde 4154 dekar alanda mera ıslah çalışmalarına destek verilmesi <i>2010 yılında Kızılıçkorman 416 dekar, BedilKazancı 90 dekar, Erdoğan 258 dekar, Eskibedil 520 dekar;</i> <i>2011 yılında Budaklar 110 dekar, Seyifler 198 dekar, Altındere 900 dekar;</i> <i>2012 yılında Uzunçınar 115 dekar, Çatalköprü 500 dekar</i> <i>2013 yılında Kusca 60 dekar, Tuzak 250 dekar</i> <i>2014 yılında Karakamış 320 dekar, Taşlık 417 dekar</i>	Destek miktarı	10000 40.000
Hedef 10.12. Gıda Denetimleri için araç ve ekipman temini	Alt Hedef 10.12.1. 2014 yılı sonuna kadar 3 adet gıda kontrol ve numune aracı alınması	Alınan araç sayısı	1 60.000

STRATEJİK AMAÇ 10: TARIMSAL ÜRETİMİN GELİŞTİRİLMESİNDE, VERİMLİLİĞİN VE KALİTENİN ARTTIRILMASI VE TANITILMASINDA MARKA KENT OLMAK

HEDEF	ALT HEDEF	PERFORMANS GÖSTERGESİ	2010
Hedef 10.13. Gıda hizmetleri ile ilgili sorunların ve çözüm önerilerinin tüketiciler tarafından yetkili kurum ve kuruluşlara bildirilmesini ve yapılan uygulamalar hakkında bilgi alınabilmesi amacıyla oluşturulan Alo Gıda Hattının (174) etkinliğinin arttırılmasına destek olunması	Alt Hedef 10.13.1. 2014 yılı sonuna kadar afiş, broşür ve liflet basılmasına destek olunması	Destek miktarı	10000
			5.000
Hedef 10.14. Üretim merkezlerine yakın yerlerdeki pazarlama kanallarının iyileştirilmesine destek olunması	Alt Hedef 10.14.1. 2014 yılı sonuna kadar Geyve/Pamukova ilçelerinde sebzelerin (özellikle kereviz, ıspanak vb) yıkama, tasnif ve ambalajlama tesisinin kurulmasına destek olunması	Destek miktarı	
Hedef 10.15. Üretici birliklerinin kurulması ve projelerine teknik ve finansal destek sağlanması	Alt hedef 10.15.1. 2011 yılı sonuna kadar Arıcılar Birliğine 1 adet bal toplama ve paketlenme tesisinin yapılması için destek verilmesi	Destek miktarı	
TOPLAM			2.457.000

STRATEJİK AMAÇ 11: TİCARİ, SANAYİ VE TEKNOLOJİ GELİŞİMİNİ SÜRDÜRÜLEBİLİR KILMAK			
HEDEF	ALT HEDEF	PERFORMANS GÖSTERGESİ	2010
Hedef 11.1. İlimizde 3 adet yeni Organize Sanayi Bölgesi kurularak, mevcut bulunan Organize Sanayi Bölgesi sayısını 7'ye çıkarmak	Alt Hedef 11.1.1. 2014 yılı sonuna kadar Ferizli ilçesinde Organize Sanayi Bölgesi kurulmasına destek olunması	Destek miktarı	50.000
	Alt Hedef 11.1.2. 2014 yılı sonuna kadar Kaynarca ilçesinde Organize Sanayi Bölgesi kurulmasına destek olunması	Destek miktarı	50.000
	Alt Hedef 11.1.3. 2014 yılı sonuna kadar Akyazı ilçesinde Organize Sanayi Bölgesi kurulmasına destek olunması	Destek miktarı	50.000
Hedef 11.2. Kurucusu olduğumuz Karasu Organize Sanayi Bölgesinin 2011 yılı sonuna kadar tamamlanması		Tamamlanan Organize Sanayi Bölgesi	50.000
Hedef 11.3. 2014 yılı sonuna kadar ilimizde 2 adet Endüstri Bölgesi kurulmasına destek olunması	Alt Hedef 11.3.1. 2014 yılı sonuna kadar Karasu ilçesinde endüstri bölgesi kurulması için etüt ve projesinin hazırlanmasına destek verilmesi	Destek miktarı	10.000
	Alt Hedef 11.3.2. 2014 yılı sonuna kadar Hendek ilçesinde endüstri bölgesi kurulması için etüt ve projesinin hazırlanmasına destek verilmesi	Destek miktarı	10.000
Hedef 11.4. İlimizde 3 adet İhtisas Organize Sanayi Bölgesi kurulmasına destek verilmesi	Alt Hedef 11.4.1. 2014 yılı sonuna kadar Pamukova ilçesinde süs bitkiciliği üzerine ihtisas organize sanayi bölgesi kurulması için etüt ve projesinin hazırlanmasına destek verilmesi	Destek miktarı	10.000
	Alt Hedef 11.4.2. 2014 yılı sonuna kadar Geyve ilçesinde sebze ve meyve üzerine İhtisas Organize Sanayi Bölgesi kurulması için etüt ve projesinin hazırlanmasına destek verilmesi	Destek miktarı	10.000
	Alt Hedef 11.4.3. 2014 yılı sonuna kadar Kocaali ilçesinde fındık üzerine İhtisas Organize Sanayi Bölgesi kurulması için etüt ve projesinin hazırlanmasına destek verilmesi	Destek miktarı	10.000

STRATEJİK AMAÇ 11: TİCARİ, SANAYİ VE TEKNOLOJİ GELİŞİMİNİ SÜRDÜRÜLEBİLİR KILMAK

HEDEF	ALT HEDEF	PERFORMANS GÖSTERGESİ	2010
Hedef 11.5. Hayvansal ve bitkisel atıkları değerlendirmek için Sakarya İl Özel İdaresi bünyesinde SATSO ve Sakarya Üniversitesi ile işbirliği yapılarak biyogaz ve biyodizel üretim tesisi kurmak isteyen işletmelere yılda 3 adet bilgilendirme toplantısının yapılması		Destek miktarı	3
			3.000
TOPLAM			253.000

STRATEJİK AMAÇ 13: EĞİTİM-ÖĞRETİM, GENÇLİK-SPOR HİZMETLERİ VE FİZİKİ İM-KÂN LARI İLE GÜÇLÜ BİR İL OLMAK			
HEDEF	ALT HEDEF	PERFORMANS GÖSTERGESİ	2010
Hedef 13.1. İlköğretimde ikili öğretim yapan okulu 2014 yılı sonuna kadar tam gün eğitime dönüştürmek için 22 yeni okul binası yapılmasına destek olunması		Destek miktarı	4
			2.250.000
Hedef 13.2. İhtiyaçlar doğrultusunda ilköğretim okullarına destek olunması	Alt Hedef 13.2.1. İlköğretim okullarında bakım-onarım yapılmasına destek verilmesi	Destek miktarı	750.000
	Alt Hedef 13.2.2. İlköğretim okullarının donatım ihtiyacına destek verilmesi	Destek miktarı	500.000
Hedef 13.3. İl genelinde 6 prefabrik okul binasını 2012 yılı sonuna kadar kalıcı binaya dönüştürmek için destek verilmesi		Destek miktarı	2
			1.200.000
Hedef 13.4. Anasınıfı ve bağımsız anaokulu sayısının artırılmasına destek olunması	Alt Hedef 13.4.1. Resmi anasınıfı derslik sayısını 489'dan 510'a çıkarılmasının desteklenmesi	Destek miktarı	3
	Alt Hedef 13.4.2. 2014 yılı sonuna kadar 18 bağımsız anaokulu yapılmasının desteklenmesi	Destek miktarı	300.000
Hedef 13.5. Prefabrik olan merkez halk eğitim hizmet binasının 2014 yılı sonuna kadar kalıcı binaya dönüştürülmesine destek olunması		Destek miktarı	-
Hedef 13.6. İlköğretim okullarında mevcut 105 olan çok amaçlı konferans salonu sayısını 2014 yılı sonunda 120'ye çıkarılmasının desteklenmesi		Yapılan çok amaçlı konferans salonu sayısı	2
			200.000
Hedef 13.7. İlköğretim yönelik 22 spor salonu sayısını 27'e çıkarılmasının desteklenmesi		Yapılan spor salonu sayısı	1
			500.000
Hedef 13.8. Her yaşta halkın sportif etkinliklere katılımını sağlamak için		Destek miktarı	

STRATEJİK AMAÇ 13: EĞİTİM-ÖĞRETİM, GENÇLİK-SPOR HİZMETLERİ VE FİZİKİ İM-KÂNLARI İLE GÜÇLÜ BİR İL OLMAK			
HEDEF	ALT HEDEF	PERFORMANS GÖSTERGESİ	2010
2014 yılı sonuna kadar ihtiyaç duyulan ilçelere semt futbol sahasını yapılmasına destek olunması			15.000
Hedef 13.9. 2014 yılı sonuna kadar spor salonu olmayan iki ilçeye (Karapürçek) spor salonunun yapılmasına destek olunması		Destek miktarı	125.000
Hedef 13.10. 2014 yılı sonuna kadar mevcut olan semt futbol sahalarının bakım ve onarımının yapılması		Destek miktarı	12.500
Hedef 13.11. 2014 yılı sonuna kadar mevcut olan spor salonlarının bakım ve onarımının yapılması		Destek miktarı	7.500
Hedef 13.12. İl ormanı atış poligonunun her yıl bakım ve onarımının yapılması		Destek miktarı	2.500
Hedef 13.13. 2014 yılı sonuna kadar 5000 kişilik spor salonu yapımının gerçekleştirilmesine katkı sağlanması		Destek miktarı	-
Hedef 13.14. 2014 yılı sonuna kadar kürek tesisleri kıyı yavaşma düzenlerinin yapılmasına destek olunması		Destek miktarı	9.000
Hedef 13.15. 2014 yılı sonuna kadar kano tesisi kıyı yavaşma düzenlerinin yapılmasına destek olunması		Destek miktarı	9.000
Hedef 13.16. Yapımı devam eden tam olimpik kapalı yüzme havuzunun 2011 yılında bitirilmesine destek olunması		Destek miktarı	37.500
Hedef 13.17. 2014 yılı sonuna kadar buz pateni tesisi yapımına destek olunması		Destek miktarı	75.000
Hedef 13.18. 2011 yılı sonuna kadar öncelikli acil yatırım olan sentetik zeminli müstakil atletizm pistinin yapımına destek olunması		Destek miktarı	75.000

STRATEJİK AMAÇ 13: EĞİTİM-ÖĞRETİM, GENÇLİK-SPOR HİZMETLERİ VE FİZİKİ İM-KÂNLARI İLE GÜÇLÜ BİR İL OLMAK			
HEDEF	ALT HEDEF	PERFORMANS GÖSTERGESİ	2010
Hedef 13.19. 2014 yılı sonuna kadar sentetik zeminli 2 futbol sahasının yapımına destek olunması		Destek mik-tarı	25.000
Hedef 13.20. 2014 yılı sonuna kadar gençlik ve kültür binasının bakım ve onarımlarının yapılması	Alt Hedef 13.20.1. Gençlik Merkezlerinin ihtiyaç duyulan binalarının onarımlarına destek olunması	Destek mik-tarı	3.000
	Alt Hedef 13.20.2. Olimpiyat gençlik evi gençlik hostelini iyileştirilmesi	Destek mik-tarı	12.500
Hedef 13.21. 2014 yılı sonuna kadar basketbol- voleybol-tenis kortlarına destek olunması	Alt Hedef 13.21.1. 2014 yılı sonuna kadar basketbol- voleybol-tenis kortlarının bakım ve onarımlarının yapılmasına destek olunması	Destek mik-tarı	2.000
	Alt Hedef 13.21.2. 2014 yılı sonuna kadar basketbol-voleybol ve tenis kortları yapımına destek olunması	Destek mik-tarı	10.000
Hedef 13.22. Deprem sonrası yeni yerleşim bölgesi Karaman ve Camili'de yapılacak olan spor tesislerine destek olunması	Alt Hedef 13.22.1. 2010 yılı sonuna kadar yapımı devam eden Camili spor kompleksi dış ihata duvarları ve çevre düzeninin yapılmasına destek olunması	Destek mik-tarı	10.000
	Alt Hedef 13.22.2. Karaman spor kompleksi tesisleri yapımına başlanması için destek olunması	Destek mik-tarı	25.000
Hedef 13.23. İlçelerde stadyum yapımına destek olunması	Alt Hedef 13.23.1. UEFA kriterlerine uygun atletizm pistli, karşılıklı 3000'er seyirci kapasiteli betonarme tribünlü soyunma odaları olan tamamen duvarlarla çevrili stadyumlar inşa edilerek hizmete alınmasına destek olunması	Destek mik-tarı	
Hedef 13.24. 2014 yılı sonuna kadar kütüphanesi olmayan 6 ilçeye kütüphane açılmasına destek olunması		Destek mik-tarı	1
			20.000
Hedef 13.25. 2014 yılı sonuna kadar Cemil Meriç Sosyal Bilimler Lisesi pansiyonu 2. blok inşaatına destek olunması		Destek mik-tarı	50.000
TOPLAM			6.330.500

STRATEJİK AMAÇ 14: SPORUN HER DALININ YAYGINLAŞTIRILDIĞI BİR İL OLMAK			
HEDEF	ALT HEDEF	PERFORMANS GÖSTERGESİ	2010
Hedef 14.1. Gençlik Merkezince açılan kurs sayısında artışın sağlanması, daha fazla gençliğe hizmet verilmesine destek olunması	Alt Hedef 14.1.1. Açılacak olan kurslara malzemelerinin alınmasına destek olunması	Destek miktarı	2.500
Hedef 14.2. Sporcuların sadece başarılı olduklarında değil, yetenek seçiminden, olimpiyat yarışmalarına kadar maddi olarak desteklenmelerini sağlamak		Destek miktarı	5.000
Hedef 14.3. Her yıl İlimizin kürek, kano ve atıcılık branşlarında pilot konumunda bulunmasından dolayı Türk Olimpiyat Takımındaki ilimiz sporcularına “Olimpiyata Hazırlık Proje” kapsamında ihtiyaç duyduğu malzeme ve ekipmanlarının temin edilmesine destek olunması		Destek miktarı	15.000
Hedef 14.4. Okul spor kulüpleri kurulmasına destek olunması		Destek miktarı	10.000
Hedef 14.5. Jimnastik eğitim projesi kapsamında okul öncesi ve ilköğretim çocuklarımızın jimnastik eğitiminin desteklenmesi	Alt Hedef 14.5.1. Jimnastik branşı için ihtiyaç duyulan eğitim gereçlerinin teminine destek olunması	Destek miktarı	5.000
TOPLAM			37.500

STRATEJİK AMAÇ 15: SAĞLIKTA ÇAĞIN GEREKLERİYLE UYUMLU, UZMANLAŞMIŞ, ETKİLİ VE KALİTELİ HİZMET SUNMADA ÖNCÜ İL OLMAK

HEDEF	ALT HEDEF	PERFORMANS GÖSTERGESİ	2010	
Hedef 15.1. İlimizde, 2014 yılı sonuna kadar bir sağlık kampüsünün yatırım programına dahil edilmesi	Alt Hedef 15.1.1. Halen inşaatı devam eden 400 yataklı Eğitim ve Araştırma Hastanesinin yanına 250 yataklı Kadın Doğum ve Çocuk Hastalıkları Hastanesinin yapılmasına destek olunması	Destek miktarı		
			50.000	
Hedef 15.2. İlimizde kurulan ve kendine ait hizmet binası olmadığından Kocaeli Üniversitesi Tıp Fakültesi Hastanesi bünyesinde hizmet veren Sakarya Üniversitesi Tıp Fakültesine hizmet binası, morfoloji binası kurulmasına destek olunması		Destek miktarı		
			100.000	
Hedef 15.3. İlimiz Aile Hekimliğine geçiş sürecinde fiziki alt yapının ve hizmetlerin güçlendirilmesi amacıyla destek olunması (İl Özel İdaresi ve Genel Bütçe kaynaklarından)	Alt Hedef 15.3.1. 2014 yılı sonuna kadar Aile hekimliğinde kullanılmak üzere gerekli malzeme, demirbaş, vb her türlü desteğin sağlanması	Destek miktarı		
			40.000	
	Alt Hedef 15.3.2. Toplum sağlığı merkezlerinde ve sağlık ocaklarında poliklinik hizmetlerinin verilmesine destek olunması	Destek miktarı		
	Alt Hedef 15.3.3. 2010 yılı sonuna kadar Beşköprü, sağlık ocağı hizmet binasının yapımına destek olunması	Destek miktarı	1	
				10.000
	Alt Hedef 15.3.4. 2010 yılı sonuna kadar Alifuatpaşa sağlık ocağı hizmet binası yapımına destek olunması	Destek miktarı	1	
				10.000
Alt Hedef 15.3.5. 2010 yılı sonuna Karapürçek sağlık ocağı hizmet binasının yapımına destek olunması	Destek miktarı	1		
			10.000	
Alt Hedef 15.3.6. 2011 yılı sonuna kadar Kemalpaşa sağlık ocağı hizmet binasının yapımına destek olunması	Destek miktarı			
Alt Hedef 15.3.7. 2011 yılı sonuna kadar Budaklar sağlık ocağı hizmet binasının yapımına destek olunması	Destek miktarı			
Alt Hedef 15.3.8. 2010 yılı sonuna kadar 1 adet sağlık ocağı yapılması	Destek miktarı	1		
			400.000	

STRATEJİK AMAÇ 15: SAĞLIKTA ÇAĞIN GEREKLERİYLE UYUMLU, UZMANLAŞMIŞ, ETKİLİ VE KALİTELİ HİZMET SUNMADA ÖNCÜ İL OLMAK

HEDEF	ALT HEDEF	PERFORMANS GÖSTERGESİ	2010
Hedef 15.4. 2014 yılı sonuna kadar İlimizde, tüm uzmanlık alanlarında hizmet verilmesinin sağlanmasına destek olunması	Alt Hedef 15.4.1. Hematoloji ve Onkoloji Dal Hastanesi kurulmasına destek olunması	Destek miktarı	
	Alt Hedef 15.4.2. Fizik Tedavi ve Rehabilitasyon Dal Hastanesi kurulmasına destek olunması	Destek miktarı	
	Alt Hedef 15.4.3. Akıl ve Ruh Sağlığı Hastalıkları Dal Hastanesi kurulmasına destek olunması (Çocuk ve Ergen Psikiyatrisi)	Destek miktarı	
	Alt Hedef 15.4.4. Yanık Merkezinin kurulmasına destek olunması	Destek miktarı	
Hedef 15.5. Eğitim ve Araştırma Hastanesi binasının 2011 yılından sonra iç tefrişatı için destek olunması		Destek miktarı	
Hedef 15.6. 2014 yılı sonuna kadar Eğitim ve Araştırma Hastanesi bünyesinde 3 yeni ünitenin faaliyete geçirilmesi	Alt Hedef 15.6.1. Eğitim ve Araştırma Hastanesi bünyesinde 2014 yılı sonuna kadar Kalp-Damar Cerrahisi ünitesinin kurulması için kaynak ayrılması	Destek miktarı	
	Alt Hedef 15.6.2. İlimiz Sakarya Eğitim ve Araştırma Hastanesi Kadın Hastalıkları ve Doğum Klinik Şefliği bünyesinde Perinataloji Ünitesine gerekli olan renkli doppler ultrasonografi cihazı alınmasına destek olunması	Destek miktarı	
Hedef 15.7. Merkez hastanelerinin yoğunluğunu azaltmak, İlçelerde sağlık hizmetinin kalitesini arttırmak için 2 adet hastane ek binasının faaliyete geçirilmesi ve İl Merkezinde II. Basamak sağlık hizmetlerinin sunulduğu semt polikliniklerinin faaliyete geçirilmesi	Alt Hedef 15.7.1. 2014 yılı sonuna kadar Sapanca İlçe Hastanesi Ek Binasının yapılması için destek verilmesi	Destek miktarı	
	Alt Hedef 15.7.2. 2014 yılı sonuna kadar Kocaali ilçe hastanesi ek binasının yapılması için destek verilmesi	Destek miktarı	100.000
	Alt Hedef 15.7.3. 2012 yılı sonuna kadar Hendek devlet hastanesi tefrişat alımı için destek verilmesi	Destek miktarı	

STRATEJİK AMAÇ 15: SAĞLIKTA ÇAĞIN GEREKLERİYLE UYUMLU, UZMANLAŞMIŞ, ETKİLİ VE KALİTELİ HİZMET SUNMADA ÖNCÜ İL OLMAK			
HEDEF	ALT HEDEF	PERFORMANS GÖSTERGESİ	2010
	Alt Hedef 15.7.4. 2012 yılı sonuna kadar Karasu devlet hastanesi (genel bütçe) için tefrişat alımı için destek verilmesi	Destek miktarı	
	Alt Hedef 15.7.5. Yenikent Devlet Hastanesine bağlı semt polikliniklerinin yer kiralama usulü ile açılması	Açılan poliklinik sayısı	
Hedef 15.8. 2014 yılı sonuna kadar diyaliz hizmetlerinin 24 saat sunulur hale getirilmesine destek olunması	Alt Hedef 15.8.1. İlimizdeki kamu hastanelerinden en az bir tanesinde gece diyalizi yapılabilmesi için gerekli donanım desteği sağlanarak 24 saat diyaliz hizmeti verilmesinin sağlanmasına destek olunması	Destek miktarı	
Hedef 15.9. Belediye sınırları dışında kalan ilköğretim okullarında dış sağlığı taramalarının gerçekleştirilmesi ve öğrencilere dış firçalama alışkanlığı kazandırılmasına destek olunması	Alt Hedef 15.9.1. İlköğretim öğrencilerine İl Özel İdaresi amblemli dış firçası ve dış macunu dağıtılarak dış firçalamaya teşvik edilmesine destek olunması	Destek miktarı	20.000
Hedef 15.10. 2014 yılı sonuna kadar hava ambulansı uygulamasına geçilmesine destek olunması		Destek miktarı	
Hedef 15.11. 2010 yılı sonuna kadar 2 adet ambulans alınması		Alınan ambulans sayısı	2 160.000
Hedef 15.12. İlimizde anne ölümlerinin 2010 yılı sonuna kadar yüzbinde 20'nin altına, 2014 yılı sonuna kadar yüzbinde 10'un altına indirilmesi, ana-çocuk sağlığı hizmetlerinin kalitesinin ve ulaşılabilirliğinin artması, üreme sağlığı ve talasemi tarama hizmetlerinin yürütülmesine destek olunması	Alt Hedef 15.12.1. 2014 yılı sonuna kadar Karaosman sağlık ocağının arka tarafında bulunan Sağlık Müdürlüğüne tahsisli arsaya ikinci AÇS-AP(Ana Çocuk Sağlığı- Aile Planlaması) Merkezi yapılmasına destek olunması	Destek miktarı	
	Alt Hedef 15.12.2. Erenlerde üçüncü AÇS-AP(Ana Çocuk Sağlığı- Aile Planlaması) merkezi yapılmasına destek olunması	Destek miktarı	
Hedef 15.13. Etkili aile planlaması yöntemi kullanımını arttırabilmek için demirbaş malzeme alımına destek verilmesi		Destek miktarı	10.000

STRATEJİK AMAÇ 15: SAĞLIKTA ÇAĞIN GEREKLERİYLE UYUMLU, UZMANLAŞMIŞ, ETKİLİ VE KALİTELİ HİZMET SUNMADA ÖNCÜ İL OLMAK

HEDEF	ALT HEDEF	PERFORMANS GÖSTERGESİ	2010
Hedef 15.14. 2014 yılı sonuna kadar bebek ölümlerini azaltmak için Kadın Doğum Çocukeyi, Eğitim Araştırma Hastanelerinin ihtiyacı olan bebek ventilatörü, radyan ısıtıcı ve taşınabilir küvez alınmasına destek olunması		Destek miktarı	5.000
Hedef 15.15. 2012 yılı sonuna kadar Sakarya Eğitim ve Araştırma Hastanesi bünyesinde Çocuk Koruma Merkezi kurulmasına destek verilmesi		Destek miktarı	
Hedef 15.16. Her yıl yerli malı haftasında ilköğretim öğrencilerine süt ve fındık dağıtılması		Destek miktarı	30.000
TOPLAM			945.000

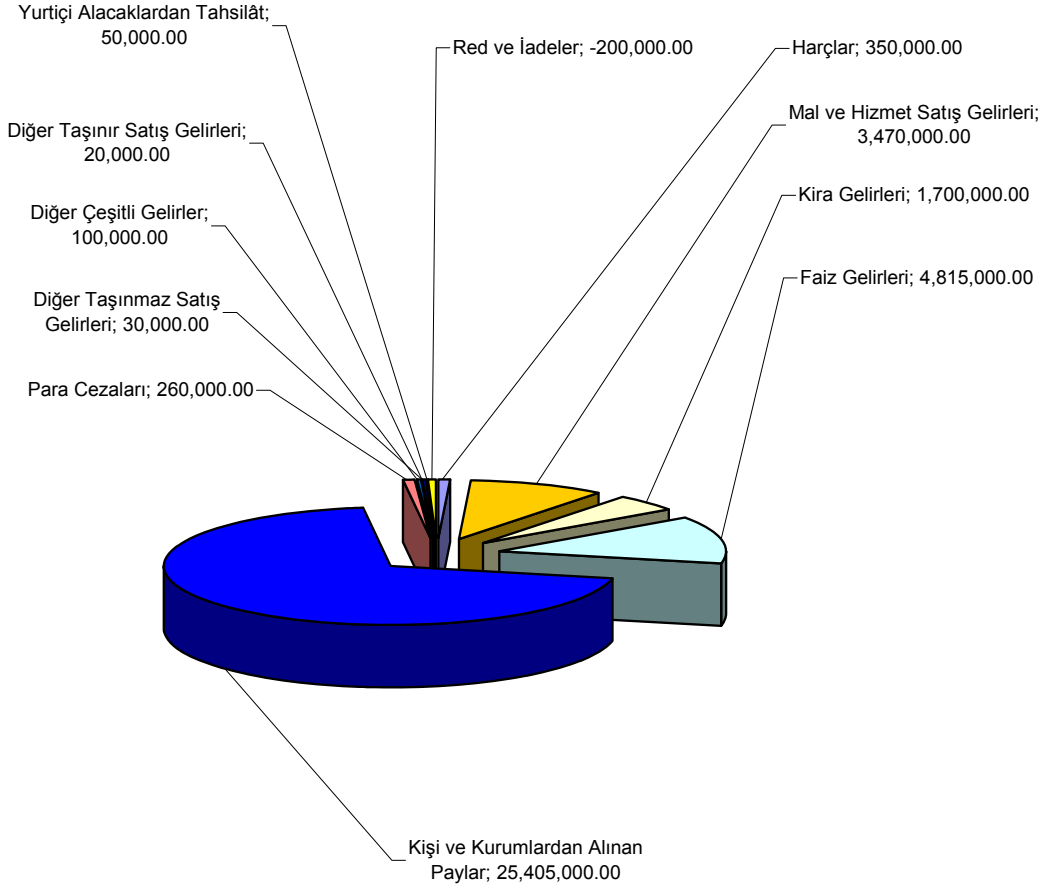
STRATEJİK AMAÇ 16: YEŞİL SAKARYA OLARAK KALMAK İÇİN HİZMETLERİ ETKİN VE DOĞRU BİR ŞEKİLDE YAPMAK

HEDEF	ALT HEDEF	PERFORMANS GÖSTERGESİ	2010
Hedef 16.1. İnsana yaşar bir çevre hedefiyle hareket edilerek ağaçlandırma, rehabilitasyon, erozyon kontrolü, özel ağaçlandırma, fidan üretimi (ibrelili, yapraklı, süs bitkisi) yapılarak toprak ve su kaynaklarını korumak, çevresel problemlerle mücadele edilerek (küresel ısınma, çölleşme ile mücadele, biyolojik çeşitliliğin korunması) yaşanabilir bir Sakarya oluşturmaya destek olunması	Alt Hedef 16.1.1. Hendek Orman fidanlığında ibrelili, yapraklı, aşılı ve süs bitkisi üretimi yapılarak kamu kurum/kuruluşların ve özel sektörün fidan ihtiyaçlarını karşılamaya destek olunması	Destek miktarı	
			10.000
Hedef 16.2. İlin yeşillendirilmesine destek verilmesi		Destek miktarı	
			10.000
Hedef 16.3. Çevre koruma ve atık yönetimi hususunda eğitim, izleme, analiz, bertaraf hizmetlerinin geliştirilmesine destek olunması		Destek miktarı	
			5.000
TOPLAM			25.000

2010 YILI BÜTÇE GELİRLERİ CETVELİ
SAKARYA İL ÖZEL İDARESİ

EKONOMİK SINIFLANDIRMA				AÇIKLAMA	2010 YILI BÜTÇE ÖDENEĞİ (TL)
I	II	III	IV		
01	6	9	51	Bina İnşaat Harcı	50,000.00
01	6	9	54	İşyeri Açma İzin Harcı	50,000.00
01	6	9	60	Yapı Kullanma İzin Harcı	50,000.00
01	6	9	99	Diğer Harçlar	200,000.00
03	1	1	01	Şartname, Basılı Evrak, Form Satış Gelirleri	75,000.00
03	1	1	01	Diğer Değerli Kağıt Bedelleri	50,000.00
03	1	1	99	Diğer Mal Satış Gelirleri	45,000.00
03	1	2	06	Laboratuvar Deney ve Analiz Gelirleri	10,000.00
03	1	2	53	Eğitim Hizmetlerine İlişkin Gelirler	10,000.00
03	1	2	56	Sağlık Hizmetlerine İlişkin Gelirler	20,000.00
03	1	2	58	Su Hizmetlerine İlişkin Gelirler	3,250,000.00
03	1	2	99	Diğer Hizmet Gelirleri	10,000.00
03	6	1	01	Lojman Kira Gelirleri	200,000.00
03	6	1	06	Sosyal Tesis Kira Gelirleri	50,000.00
03	6	1	99	Diğer Taşınmaz Kira Gelirleri	1,400,000.00
03	6	2	01	Taşınır Kira Gelirleri	50,000.00
05	1	4	01	Takipteki Kurum Alacakları Faizleri	25,000.00
05	1	8	01	Vergi, Resi ve Harç Gecikme Faizleri	5,000.00
05	1	9	01	Kişilerden Alacak Faizleri	20,000.00
05	1	9	03	Mevduat Faizleri	4,750,000.00
05	1	9	99	Diğer Faizler	15,000.00
05	2	1	03	Madenlerden Devlet Hakkı	350,000.00
05	2	2	51	Merkezi İdare Vergi Gelirlerinden Alınan Diğer Paylar	25,000,000.00
05	2	8	99	Mahalli İdarelere Ait Diğer Paylar	30,000.00
05	2	9	99	Diğer Paylar	25,000.00
05	3	2	99	Diğer İdari Para Cezaları	250,000.00
05	3	9	99	Yukarıda Tanımlanamayan Diğer İdari Para Cezaları	10,000.00
05	9	1	01	İrat Kaydedilecek Nakdi Teminatlar	15,000.00
05	9	1	03	İrat Kaydedilecek Teminat Mektupları	25,000.00
05	9	1	06	Kişilerden Alacaklar	50,000.00
05	9	1	99	Yukarıda Tanımlanamayan Diğer Çeşitli Gelirler	10,000.00
06	1	9	99	Diğer Çeşitli Taşınmaz Satış Gelirleri	30,000.00
06	2	9	99	Diğer Çeşitli Taşınır Satış Gelirleri	20,000.00
08	1	5	02	Belediyelerden	50,000.00
09	5	2	02	Vergi ve Harç Gelirlerinden Alınan Paylar	(-)200,000.00
TOPLAM TUTAR					36.000.000,00

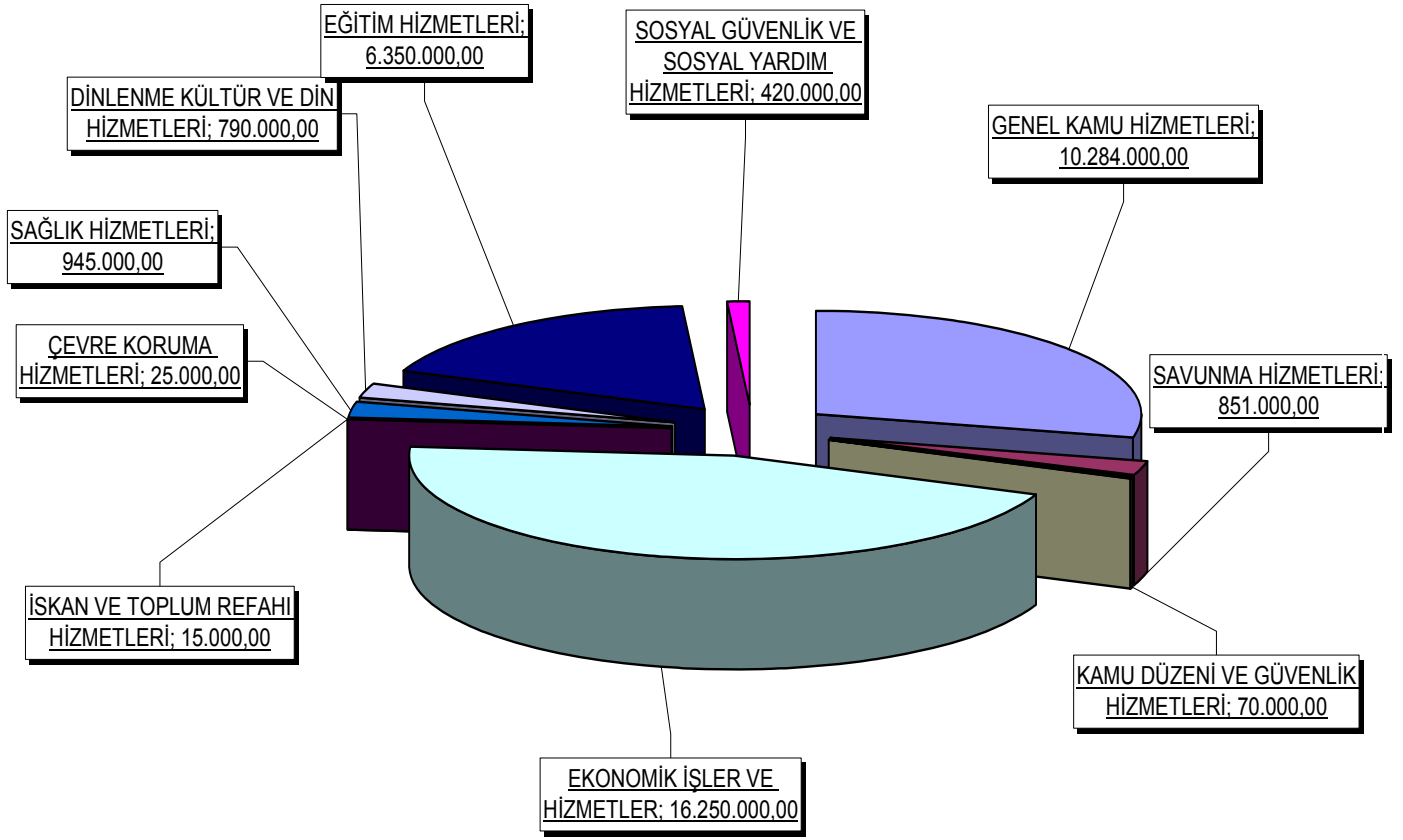
2010 YILI GELİR DAĞILIMI



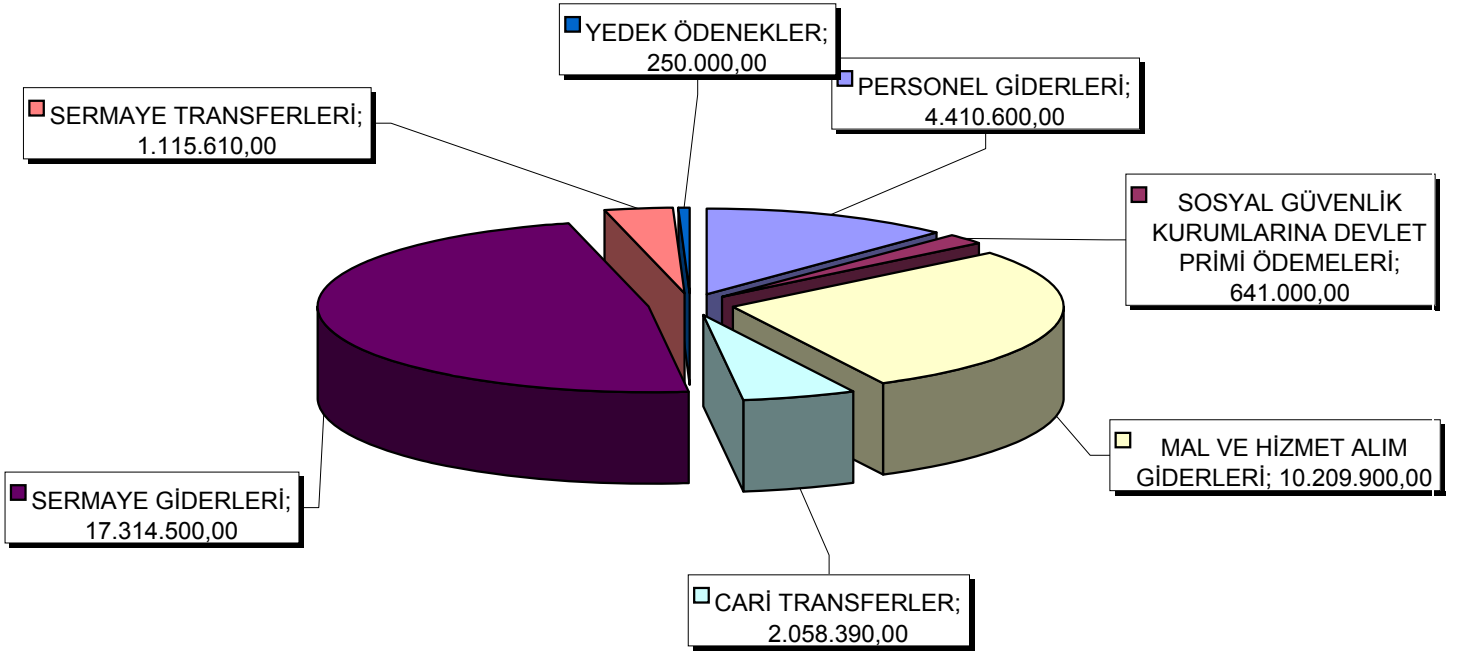
FONKSİYONEL VE EKONOMİK SINIFLANDIRMA DÜZEYİNDE 2010 YILI BÜTÇE TEKLİFİ

KOD / AÇIKLAMA		01	02	03	05	06	07	09	
		PERSONEL GİDERLERİ	SOSYAL GÜVENLİK KURUMLARINA DEVLET PRİMİ ÖDEMELERİ	MAL VE HİZMET ALIM GİDERLERİ	CARİ TRANSFERLER	SERMAYE GİDERLERİ	SERMAYE TRANSFERLERİ	YEDEK ÖDENEKLER	
01	GENEL KAMU HİZMETLERİ	3,400,600.00	401,000.00	3,073,400.00	2,058,390.00	885,000.00	315.610,00	150,000.00	10,284,000.00
02	SAVUNMA HİZMETLERİ	0.00	0.00	331,000.00	0.00	420,000.00	0.00	100,000.00	851,000.00
03	KAMU DÜZENİ VE GÜVENLİK HİZMETLERİ	0.00	0.00	20,000.00	0.00	50,000.00	0.00	0.00	70,000.00
04	EKONOMİK İŞLER VE HİZMETLER	1,010,000.00	240,000.00	4,953,000.00		9,247,000.00	800,000.00	0.00	16,250,000.00
05	ÇEVRE KORUMA HİZMETLERİ	0.00	0.00	5,000.00	0.00	20,000.00	0.00	0.00	25,000.00
06	İSKAN VE TOPLUM REFAHI HİZMETLERİ	0.00	0.00	15,000.00	0.00	0.00	0.00	0.00	15,000.00
07	SAĞLIK HİZMETLERİ	0.00	0.00	65,000.00	0.00	880,000.00	0.00	0.00	945,000.00
08	DİNLENME KÜLTÜR VE DİN HİZMETLERİ	0.00	0.00	302,500.00	0.00	487,500.00	0.00	0.00	790,000.00
09	EĞİTİM HİZMETLERİ	0.00	0.00	1,295,000.00	0.00	5,055,000.00	0.00	0.00	6,350,000.00
10	SOSYAL GÜVENLİK VE SOSYAL YARDIM HİZMETLERİ	0.00	0.00	150,000.00	0.00	270,000.00	0.00	0.00	420,000.00
		4,410,600.00	641,000.00	10,209,900.00	2,058,390.00	17,314,500.00	1.115.610.00	250,000.00	36,000,000.00

FONKSİYONEL VE EKONOMİK DÜZEYDE 2010 YILI BÜTÇE



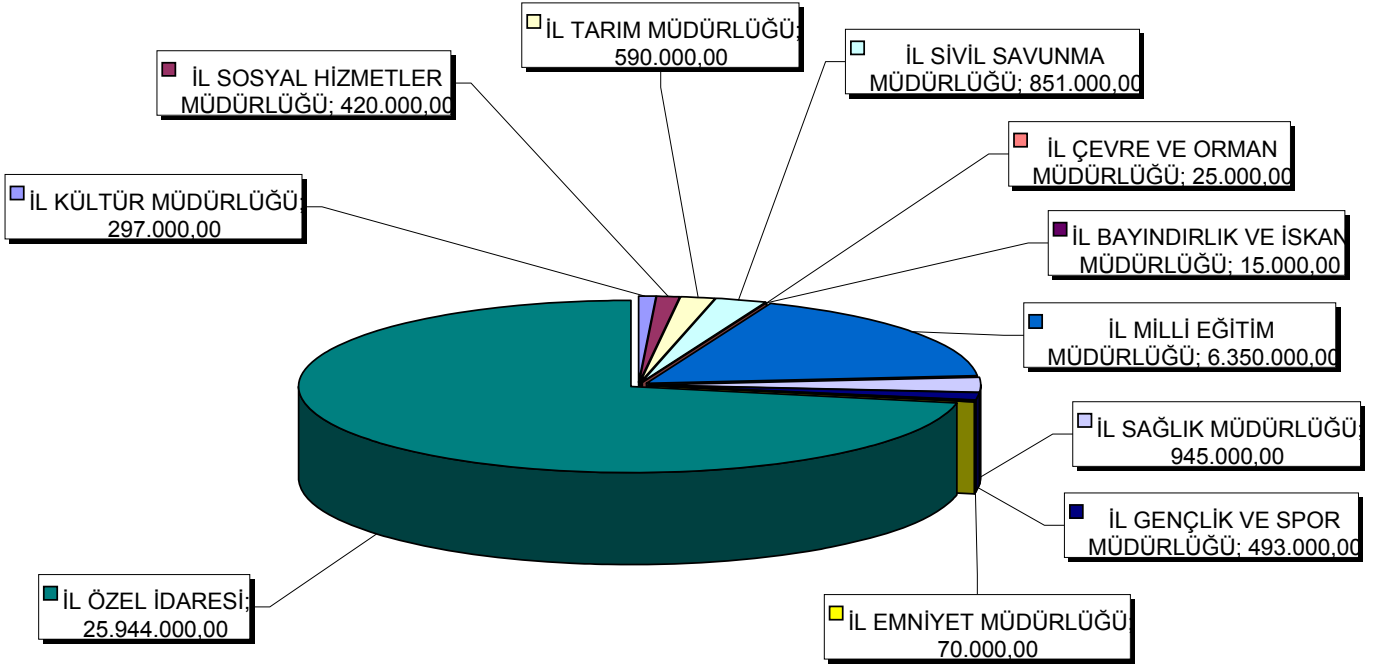
EKONOMİK BAZDA BÜTÇE DAĞILIMI



İL MÜDÜRLÜKLERİ BAZINDA BÜTÇE

İL KÜLTÜR MÜDÜRLÜĞÜ	297.000,00
İL SOSYAL HİZMETLER MÜDÜRLÜĞÜ	420.000,00
İL TARIM MÜDÜRLÜĞÜ	590.000,00
İL SİVİL SAVUNMA MÜDÜRLÜĞÜ	851.000,00
İL BAYINDIRLIK VE İSKAN MÜDÜRLÜĞÜ	15.000,00
İL ÇEVRE VE ORMAN MÜDÜRLÜĞÜ	25.000,00
İL MİLLİ EĞİTİM MÜDÜRLÜĞÜ	6.350.000,00
İL SAĞLIK MÜDÜRLÜĞÜ	945.000,00
İL GENÇLİK VE SPOR MÜDÜRLÜĞÜ	493.000,00
İL EMNİYET MÜDÜRLÜĞÜ	70.000,00
İL ÖZEL İDARESİ BİRİMLERİ	25.944.000,00
1- GENEL SEKRETERLİK	650.000,00
2- İLÇELER	1.200.000,00
3- HUKUK MÜŞAVİRLİĞİ	185.000,00
4- KARARLAR DAİRE BAŞKANLIĞI	408.000,00
5- KÖYE Y. HİZMETLER DAİRE BAŞKANLIĞI	15.660.000,00
6- MALİ İŞLER DAİRE BAŞKANLIĞI	6.171.000,00
7- AR-GE DAİRE BAŞKANLIĞI	365.000,00
8- TEKNİK İŞLER DAİRE BAŞKANLIĞI	1.305.000,00

İL MÜDÜRLÜKLERİ BAZINDA BÜTÇE





T.C.
SAKARYA İL ÖZEL İDARESİ
İL GENEL MECLİS BAŞKANLIĞI

KARAR NO : 213
KARAR TARİHİ : 24.11.2009

ÖZ: İl Özel İdaresi 2010 Yılı Performans Programının kabulü.

1.Dönem. 8.Toplantı.17.Birleşim.1.Oturum

MECLİS KARARI

İl Genel Meclisinin bugünkü birleşiminde, gündemin 4.maddesinde yer alan Valilikten gelen konulardan olan, İl Özel İdaresi Performans Programının konusunun görüşülmesi talebine dair, İl Özel İdaresinin Valilik Makamından İl Genel Meclisine havaleli 28.10.2009 tarih 683 sayılı yazı ve eki dosyasının okunup incelenmesinden sonra yapılan müzakereler neticesinde;

2010 Yılı İl Özel İdaresi Performans Planı, İl Encümeninin 01.09.2009 tarih 446 sayılı kararı ile uygun görülerek, İl Genel Meclisine sunulmuştur.

5018 Sayılı Kamu Mali Yönetimi ve Kontrol Kanununun 9. maddesine göre hazırlanan, 05.07.2009 tarih 26927 Sayılı Resmi Gazetede yayımlanarak yürürlüğe giren, Kamu İdarelerince Hazırlanacak Performans Programları Hakkındaki Yönetmelik çerçevesinde belirlenen esaslar çerçevesinde, 2010 Yılı Bütçesi ve Stratejik Planı doğrultusunda hazırlanan Performans Plan üzerinde redaksiyon, teknik düzeltmeler ve ifadeler için Meclis Başkanlığına yetki verilerek; ekte son haliyle imzalı ve mühürlü sunulan, Sakarya İl Özel İdaresi 2010 Yılı Performans Programı, 5302 Sayılı İl Özel İdaresi Kanununun 31. maddesine istinaden, 10.maddesinin (a) fıkrası gereğince yapılan iş'ari oylamada oy birliği ile kabul edildi.

Alınan bu kararımızın, 5302 Sayılı İl Özel İdaresi Kanununun 15.Maddesi ve İl Genel Meclisi Çalışma Yönetmeliğinin 17.Maddesi gereğince Sakarya Valisine gönderilmesine.

Fethi SARIOĞLU
Meclis Başkanı
(İmza)

İsmail DURMAZ
Kâtip (Üye)
(İmza)

Neşet ÇAKIR
Kâtip (Üye)
(İmza)

Karar Tarihi : 24/11/2009
Teslim Tarihi :/11/2009
Kayıt Numarası :